

SKRÓT DIAGNOZY, KLUCZOWE CZYNNIKI ROZWOJU, WIZJA i CELE, pomocne przy konstruowaniu pomysłów na realizację działań do Planu Rozwoju Lokalnego i Planu Rozwoju Instytucjonalnego

SKRÓT DIAGNOZY - PLAN ROZWOJU LOKALNEGO

W trakcie prac nad projektem, przy ścisłej współpracy i dialogu, dyskusji z różnymi grupami interesariuszy zdiagnozowano, wskazane poniżej problemy rozwoju lokalnego oraz ich przyczyny. Kluczowe wskaźniki, które były źródłem tej diagnozy (wynikające z przeprowadzonych badań oraz analizy danych zamieszczonych w Monitorze Rozwoju Lokalnego – MRL) również prezentujemy poniżej.

Problem 1 – Niewystarczająca, niedopasowana oferta miasta dla ludzi młodych

Zdiagnozowane przyczyny Problemu 1:

- 1) Brak wizualizacji ścieżki kariery i płac w firmach stalowowolskich
- 2) Niewystarczająca liczba dobrze płatnych, atrakcyjnych miejsc pracy, szczególnie dla osób z wyższym wykształceniem
- 3) Niewystarczająca liczba ofert pracy dla kobiet i niskie wynagrodzenia kobiet
- 4) Brak stabilności zatrudnienia (częste zatrudnianie na umowy „śmieciowe”)
- 5) Niewystarczająca liczba miejsc dla dzieci najmłodszych w żłobkach i przedszkolach publicznych
- 6) Niewystarczające dla młodych możliwości kontynuowania nauki, szczególnie na poziomie ponadpodstawowym i wyższym
- 7) Niedopasowane kształcenie do potrzeb rynku pracy
- 8) Niewystarczające wsparcie dla młodych w zakresie rozwoju kompetencji przedsiębiorczych i praktycznych elementów kształcenia, związanych z wybranym zawodem
- 9) Niewystarczające i słabej jakości wsparcie doradców zawodowych i Biur Karier dla młodych
- 10) Zbyt mały dostęp do zasobów mieszkaniowych i nowych uzbrojonych terenów pod budownictwo mieszkaniowe
- 11) Brak równowagi i synergii pomiędzy infrastrukturą senioralną i dla młodzieży/ludzi młodych, aktywnych (infrastruktury łączącej pokolenia)
- 12) Brak centrum miasta (typowego rynku) – miejsca łączącego pokolenia i stanowiącego rozpoznawalny symbol miasta
- 13) Zbyt uboga oferta spędzania czasu wolnego w Stalowej Woli dla ludzi młodych
- 14) Dość długi czas dotarcia do większych ośrodków miejskich, ograniczający dostęp do ich oferty kulturalno-rekreacyjnej, usługowej oraz gospodarczej i rynku pracy
- 15) Występowanie przestrzeni i obiektów w mieście, wymagających odnowy, rewitalizacji – zdegradowane przestrzenie i obiekty, które mogą stać się wizytówką miasta, a obecnie są mało atrakcyjne
- 16) Występowanie obszarów, na których kumulują się problemy społeczno-gospodarcze (Os. Fabryczne, Os. Rozwadów)
- 17) Niewystarczające wykorzystanie nowych technologii do poprawy jakości życia i infrastruktury w Stalowej Woli (np. do monitoringu miasta)
- 18) Deficyt atrakcyjnych obiektów w przestrzeni do prowadzenia działalności gospodarczej (w tym usług)

Najważniejsze wskaźniki potwierdzające występowanie Problemu 1:

- Liczba mieszkańców w wieku 25-34 lat na 1000 mieszkańców systematycznie zmniejszała się w latach 2014-2018, z wartości 165 do 142,25.
- Saldo migracji osób w wieku 15-39 lat na 1000 osób w Stalowej Woli w 2018 r. było ponad dwukrotnie większe (-16,50) niż średnia w grupie porównawczej (-7,27).
- W okresie ostatnich 10 lat, na wyludnienie Stalowej Woli miały wpływ 3 kluczowe zjawiska: odpływ mieszkańców miasta do miejscowości/gmin ościennych (34,66%), odpływ mieszkańców miasta do większych aglomeracji – przeważnie ludzi młodych (17,17%) oraz odpływ mieszkańców miasta w związku z wyjazdami za granicę (11,50%) (Analiza migracji w latach 2010-2019, III 2020 r.).
- 63,33% ankietowanej młodzieży uważa, iż Stalowa Wola nie jest dla nich dobrym miejscem do życia i rozwoju (Ankieta wśród młodzieży, II 2020 r.).
- Wśród uczniów, jedynie 5,36% badanych wskazało na chęć pracy i 4,96% na chęć zamieszkania w Stalowej Woli. (Ankieta wśród młodzieży, II 2020 r.).
- Za aspekty zniechęcające do mieszkania w Stalowej Woli uczniowie uznali w największym stopniu: wysokość zarobków (75,60%), możliwości do kontynuowania nauki (71,72%), więzi rodzinne (67,43%), atrakcyjność ofert pracy (62,20%) oraz warunki do otwarcia i prowadzenia własnej firmy (50,94%). Słuchacze, stwierdzili iż do opuszczenia miasta skłaniają przede wszystkim: wysokość zarobków (63,64%), jakość powietrza (43,64%), atrakcyjność ofert pracy (40%) oraz dostępność i jakość mieszkań (38,18%). Według studentów za opuszczeniem Stalowej Woli przemawiają natomiast czynniki takie jak: oferta rozrywkowa, komercyjna (44,83%), wysokość zarobków (43,10%), jakość powietrza (41,38%) oraz dostępność i jakość mieszkań (37,93%) (Ankieta wśród młodzieży, II 2020 r.).
- W 2018 r., przeciętne, miesięczne wynagrodzenie brutto w Stalowej Woli (4272,16 zł) było niższe niż średnia w grupie porównawczej (4427,45 zł).
- Oferty pracy na koniec 2018 r. na 1000 mieszkańców powiatu (0,3) były znacznie niższe niż średnia w grupie porównawczej (1,47).
- Bardzo mały odsetek respondentów kieruje się radami profesjonalistów np. doradców zawodowych (uczniowie 8,45%, słuchacze 10,91%) oraz pracodawców (uczniowie 15,55%, słuchacze 12,73%). (Ankieta wśród młodzieży, II 2020 r.).
- W 2018 r., aż 5747 podatników w mieście (17,82%) uzyskiwało dochody z tytułu umów zlenienia i o dzieło.
- Brak wizualizacji ścieżki kariery i płac w firmach stalowowolskich oraz niewystarczające wsparcie dla młodych w zakresie rozwoju kompetencji przedsiębiorczych i praktycznych elementów kształcenia, związanych z wybranym zawodem (np. problem z organizacją staży, praktyk, gdyż firmy są mało chętne do współpracy w tym zakresie, zbyt mało spotkań uczniów/studentów z przedsiębiorcami) – wnioski w trakcie dyskusji nad wynikami ankiet dla młodzieży z udziałem Dyr. szkół ponadpodstawowych i uczelni wyższych w Stalowej Woli.
- Młodzież dość stereotypowo postrzega możliwości zdobycia dobrej pracy w Stalowej Woli, uzależniając je w znacznej mierze od powiązań rodzinnych i znajomości (uczniowie – 36,6%, słuchacze – 23,64%, studenci – 31,03%). Dodatkowo, uczniowie (18,63%) i słuchacze (18,18%) bardzo często uzależniali znalezienie dobrej pracy od przypadku/szczyścia. Niewielki odsetek respondentów był zdania, iż o dobrej pracy decyduje wykształcenie (uczniowie - 9,25%, słuchacze - 10,91%, studenci – 13,79%) oraz determinacja i czas poświęcony na szukanie pracy (Ankieta wśród młodzieży, II 2020 r.).
- Liczba bezrobotnych, zarejestrowanych absolwentów kształcenia zawodowego na 1000 mieszkańców (dane powiatowe) była w 2018 r. znacznie wyższa (1,34) niż średnia w grupie porównawczej (0,95).
- 35 mieszkańców wskazało na brak miejsc pracy dla kobiet (Ankieta wśród mieszkańców, VII 2019 r.).
- Na dzień 31.03.2020 r. wśród bezrobotnych było 52,91% kobiet (dane PUP).
- Liczba uczniów w szkołach zawodowych do liczby osób w tej grupie wiekowej (%) w Stalowej Woli w 2018 r. była niższa (17,18) niż średnia w grupie porównawczej (17,91).
- W ramach procesu rekrutacji przeprowadzonego w 2020 r., na rok szkolny 2020/2021, łącznie, do 2 żłobków gminnych nie dostało się 151 dzieci.
- W ramach procesu rekrutacji przeprowadzonego w 2020 r., na rok szkolny 2020/2021, do przedszkoli gminnych nie dostało się 136 dzieci.
- 79,93% mieszkańców wskazało, że inwestycja związana z ewentualnym utworzeniem w Stalowej Woli Centrum Nauki na wzór Centrum Nauki Kopernik w Warszawie, mogłaby przyczynić się do rozwoju kompetencji kluczowych i stać się atrakcją regionu (Ankieta wśród mieszkańców VII 2019 r.).
- Liczba mieszkań na 1000 mieszkańców była w 2018 r. w Stalowej Woli znacznie niższa (376,10) niż średnia w grupie porównawczej (392,71).
- Średnia trzyletnia liczby mieszkań oddanych do użytkowania na 1000 ludności wypadła w 2018 r. w Stalowej Woli znacznie gorzej (1,5) niż średnia w grupie porównawczej (2,54).
- Przeciętna powierzchnia mieszkania na 1 osobę w 2018 r. w Stalowej Woli była znacznie niższa (22,10) niż średnia w grupie porównawczej (25,18).

- Liczba lokali mieszkalnych, sprzedanych w ramach transakcji rynkowych w przeliczeniu na 1000 mieszkańców wypadła w 2018 r. znacznie gorzej (2,72) niż średnia w grupie porównawczej (3,52).
- Mieszkańcy na trzecim miejscu najgorzej ocenionych aspektów działania miasta wskazali dostęp do zasobów mieszkaniowych – ocena 2,58 w skali od 1-5 (Ankieta wśród mieszkańców, VII 2019 r.).
- 80,02% mieszkańców dostrzega potrzebę budowy mieszkań przez Gminę Stalowa Wola oraz miejsc parkingowych, których niedostatek zauważyło 80,44% badanych (Ankieta wśród mieszkańców, VII 2019 r.).
- Lokalny Program Rewitalizacji Stalowej Woli wyznacza dwa podobszary wymagające rewitalizacji społecznej i przestrzenne – Os. Fabryczne i Os. Rozwadów.
- Najwięcej ankietowanych mieszkańców wskazało wśród problemów społecznych: alkoholizm - 116 os., wandalizm 76 os., bezdomność 42 os. (Ankieta wśród mieszkańców, VII 2019 r.).
- Wśród najważniejszych problemów przestrzennych mieszkańcy wskazywali brak centrum miasta – 99 os., brak mieszkań lub terenów pod ich budowę – 94 os., brak dostosowania infrastruktury dla wózków - wysokie krawężniki, kostka brukowa, brak podjazdów, wind i poręczy (Ankieta wśród mieszkańców, VII 2019 r.).
- W trakcie dialogu Prezydenta Miasta z młodzieżą najwięcej pozytywnych opinii zebrały pomysły dotyczące: ścianki wspinaczkowej (729 pozytywnych opinii), parku trampolin (643 pozytywne opinie), dirt parku (414 pozytywnych opinii), różnego rodzaju boisk (349 pozytywnych opinii), renowacji Os. Fabrycznego (326 pozytywnych opinii), pump trucku (252 pozytywne opinie), toru gokartowego (164 pozytywne opinie), wrotkarni/rolkarni/skate parku (152 pozytywne opinie), kręgielni (81 pozytywnych opinii), centrum nauki, na wzór Centrum Nauki Kopernik w Warszawie (76 pozytywnych opinii). (Dialog Prezydenta z młodzieżą na FB, IV 2020 r.).
- W trakcie dialogu Miasta Stalowa Wola z młodzieżą najwięcej pozytywnych opinii zebrały pomysły dotyczące: Toru do szkolenia umiejętności za kierownicą (245 pozytywnych opinii), Toru gokartowego (54 pozytywne opinie), Parku trampolin (31 pozytywnych opinii). (Dialog Miasta z młodzieżą na FB, Instagramie i TikToku, IV 2020 r.).
- 31 mieszkańców wskazało na zbyt mało linii autobusowych i zbyt niską częstotliwość jazdy autobusów (Ankieta wśród mieszkańców, VII 2019 r.).
- Dość długi czas dotarcia do większych ośrodków miejskich: Stalowa Wola – Warszawa – ok. 3,5 godz., Kraków – ok. 2 godz. 30 min., Rzeszów – ok. 1 godz., Lublin – ok. 1 godz. 50 min. (samochodem).
- Występowanie przestrzeni i obiektów w mieście, wymagających odnowy, które mogą stać się wizytówką miasta, a obecnie są mało atrakcyjne np.: Os. Fabryczne – 69 os., teren w okolicy Miejskiej Biblioteki Publicznej – 50 os., Dworzec PKS – 40 os., Os. Rozwadów – 25 os., Park Jordanowski – 23 os. (Ankieta wśród mieszkańców, VII 2019 r.).
- Jedynie 21 usług Urzędu Miasta może być w pełni załatwiona drogą elektroniczną.

Problem 2 – Niewystarczająca dynamika, dywersyfikacja i innowacyjność lokalnej gospodarki

Zdiagnozowane przyczyny Problemu 2:

- 1) Brak nowych, uzbrojonych, atrakcyjnych terenów pod inwestycje i ograniczone możliwości rozszerzenia terenów inwestycyjnych (z uwagi na granice administracyjne i bariery naturalne np. lasy, rzeka)
- 2) Niewykorzystany w pełni potencjał gospodarczy Stalowej Woli i zaplecza badawczo-naukowego uczelni/miasta
- 3) Niewielki odsetek osób zatrudnionych w sferze B+R
- 4) Niewystarczające wykorzystanie nowoczesnych technologii w lokalnej gospodarce
- 5) Niewystarczające wsparcie rozwoju innowacji i nowoczesnych technologii, szczególnie w zakresie ochrony środowiska i jakości życia
- 6) Ograniczony dostęp do szybkiego Internetu w mieście (np. 5G)
- 7) Zbyt mało branży powiązanych z inteligentnymi specjalizacjami określonymi w RSI WP – 3 wiodące specjalizacje: lotnictwo i kosmonautyka, jakość życia, motoryzacja oraz 1 wspomagająca: informacja i telekomunikacja
- 8) Niedostatek wykwalifikowanych pracowników, w tym w zawodach powiązanych z inteligentnymi specjalizacjami, określonymi w RSI WP
- 9) Rozproszone i niewystarczające usługi wsparcia dla biznesu (w tym niewystarczająca dostępność usług doradczych i finansowych, wysokiej klasy usług restauracyjnych i hotelowych dla gości biznesowych itp.)
- 10) Stosunkowo mała liczba osób zatrudnionych w usługach
- 11) Zbyt słabe relacje/współpraca na linii biznes-samorząd-IOB oraz B2B (klimat do współpracy i rozwoju przedsiębiorczości itp.)

12) Niewystarczające wsparcie informacyjne nt.: warunków prowadzenia działalności gospodarczej w mieście oraz możliwym do uzyskania wsparciu władz lokalnych i IOB

13) Zbyt niska liczba podmiotów gospodarczych w stosunku do liczby mieszkańców

Najważniejsze wskaźniki potwierdzające występowanie problemu:

- Zalesienie Stalowej Woli było w 2018 r. ponad czterokrotnie większe (57,7%) niż średnia w grupie porównawczej (13,43%), stąd ograniczone możliwości pozyskania nowych terenów inwestycyjnych.
- Wpływy JST z tytułu udziału we wpływach BP z PIT przypadające na 1 mieszkańca (784,50) były w 2018 r. w Stalowej Woli znacznie niższe niż średnia w grupie porównawczej (915,56).
- Różnica liczby mieszkańców w wieku 10-24 i 50-64 lat na 1000 mieszkańców gminy (-70,69) była w 2018 r. gorsza niż średnia w grupie porównawczej (-69,84).
- Zmiana liczby mieszkańców w wieku produkcyjnym w ostatnich 5 latach (jako % ogólnej liczby mieszkańców) była w 2018 r. (-6,54) znacznie gorsza niż średnia w grupie porównawczej (-4,67).
- Liczba podmiotów gospodarczych prowadzących działalność w sektorze usług finansowych na 1000 zarejestrowanych podmiotów gospodarczych (sekcja K – działalność finansowa i ubezpieczeniowa) była w 2018 r. w Stalowej Woli (12,1) znacznie niższa niż średnia w grupie porównawczej (15,22).
- Procent zatrudnionych w usługach w Stalowej Woli (37,46%) był w 2018 r. niższy niż średnia w grupie porównawczej (42,87%).
- Liczba podmiotów gospodarczych świadczących usługi na 1000 mieszkańców była w Stalowej Woli w 2018 r. znacznie niższa (90,01) niż średnia w grupie porównawczej (94,47).
- Dochody od osób fizycznych z podatku od nieruchomości, rolnego i leśnego przypadające na 1000 osób w wieku od 18 lat (127,69) były w 2018 r. znacznie niższe niż średnia w grupie porównawczej (156,99).
- Liczba podmiotów gospodarczych zarejestrowanych w REGON na 1000 mieszkańców Stalowej Woli (98) była w 2018 r. niższa niż średnia w grupie porównawczej (104,78).
- Miejsca noclegowe w hotelach, motelach, pensjonatach i innych obiektach hotelowych na 1000 ludności w 2018 r. w Stalowej Woli (3,78) wypadły słabiej niż średnia w grupie porównawczej (5,12).
- 70,28% mieszkańców wskazało, iż istnieje potrzeba dostosowania lokali w centrum miasta na potrzeby prowadzenia działalności gospodarczej/lokalizacji biznesu. Respondenci - 80,52% zauważyli również potrzebę realizacji szkoleń i doradztwa dla osób planujących rozpocząć działalność gospodarczą w Stalowej Woli. Ponadto, na potrzebę realizacji szkoleń specjalistycznych dla pracowników przedsiębiorstw w zakresie rozwiązań IT i związanych z nowoczesnymi technologiami wskazało aż 85,86% respondentów. (Ankieta wśród mieszkańców, VII 2019 r.).
- Młodzież, za najbardziej atrakcyjną pracę, uważa zatrudnienie w międzynarodowej firmie (70,31%). W oczach ankietowanych, bardzo atrakcyjne jest także prowadzenie własnej działalności gospodarczej (na co wskazało łącznie 64,38% z ogólnej liczby badanych ze wszystkich grup) oraz praca w małej lub średniej firmie (59,72%). (Ankieta wśród młodzieży, II 2020 r.).
- Przedsiębiorcy najstabilniej ocenili (w skali od 1 do 5) warunki do prowadzenia działalności gospodarczej w Stalowej Woli związane z: dostępnością wykwalifikowanych pracowników (średnia ocena 2,47), niskimi podatkami lokalnymi (2,58), wsparciem informacyjnym w gminie na temat warunków prowadzenia działalności gospodarczej w mieście (2,73), dostępem do wiedzy o innowacjach i nowych technologiach, niezbędnych do rozwoju firm (2,78) oraz dostępnością komunikacyjną i transportową w mieście (2,98) (Ankieta dla firm, II-III 2020 r.).
- Przedsiębiorcy najchętniej współpracowaliby z lokalnymi instytucjami publicznymi, w różnej formie: informacje, doradztwo, aktywne działanie, w obszarach dotyczących: wykorzystania środków Funduszu Pracy (37,12%), współdziałania z instytucjami edukacyjnymi i uczelniami w zakresie podnoszenia kompetencji właścicieli i kadry zarządczej oraz badań (34,85%), przygotowania wspólnie z innymi partnerami programu wsparcia i rozwoju firm w mieście (34,10%), współdziałania w sferze ochrony środowiska i gospodarki odpadami i wdrażania rozwiązań energoefektywnych (34,10%), a także pozyskania wykwalifikowanych pracowników poprzez współdziałanie ze szkołami średnimi i instytucjami kształcenia ustawicznego (34,09%) (Ankieta dla firm, II-III 2020 r.).
- Większość przedstawicieli sektora biznesu zaobserwowała spadek obrotów (63,68%), ograniczenie możliwości działania (57,89%) oraz przestój w działalności (54,74%) na skutek pandemii (Ankieta dla firm COVID, IV 2020 r.).
- Większości ankietowanych przedsiębiorców (65,79%) grozi zamknięcie firmy w przypadku utrzymującej się przez dłuższy czas (ponad miesiąc) sytuacji kryzysowej, spowodowanej pandemią. Bardzo liczna grupa przedstawicieli sektora biznesu wskazała także na znaczne zagrożenie spadkiem obrotów (47,37%), przestojem w działalności (46,84%) oraz ograniczeniem działalności firmy (42,63%). Przedsiębiorcy dostrzegają także możliwość utraty płynności finansowej (4,74%) oraz ewentualną konieczność redukcji zatrudnienia (4,21%) (Ankieta dla firm COVID, IV 2020 r.).

- *Niewielki odsetek osób zatrudnionych w sferze B+R – zaledwie 0,65% podmiotów gospodarczych widniejących w bazie CEIDG działa w sekcji 72.19.Z - Badania naukowe i prace rozwojowe w dziedzinie pozostałych nauk przyrodniczych i technicznych.*
- *Brak Internetu 5G w Stalowej Woli.*
- *W trakcie wywiadów z przedstawicielami sektora biznesu wskazywano na: brak usystematyzowanej współpracy między instytucjami, zajmującymi się wsparciem przedsiębiorczości, konieczność edukacji urzędników miasta, podnoszącej jakość obsługi przedsiębiorców, niewystarczającą współpracę pomiędzy przedsiębiorcami oraz przedsiębiorcami, uczelniami i administracją, wspólny udział w targach, misjach zagranicznych, tworzenie wspólnych platform zakupowych i sprzedażowych, wspólne prowadzenie badań oraz wdrażanie nowych technologii (wywiady z sektorem biznesu i wnioski IOB z analizy wyników ankiet dla firm, II-III 2020 r.).*
- *Zbyt mało branży powiązanych z inteligentnymi specjalizacjami określonymi w RSI WP – 3 wiodące specjalizacje: lotnictwo i kosmonautyka, jakość życia, motoryzacja oraz 1 wspomagająca: informacja i telekomunikacja (wnioski z dyskusji z przedstawicielami sektora biznesu oraz IOB w trakcie budowania drzewa problemów, IV-VI 2020 r.).*

Problem 3 – Zanieczyszczone środowisko

Zdiagnozowane przyczyny Problemu 3:

- 1) Hałas
- 2) Duże skupisko zakładów szkodliwych dla środowiska
- 3) Niedostosowanie procesów produkcji i produktów do wymogów niskoemisyjnej gospodarki
- 4) Niewystarczające weryfikowanie/egzekwowanie stosowania wymagań środowiskowych od zakładów pracy
- 5) Emisja pyłów PM10 i PM2,5 (wysoka emisja zanieczyszczeń pyłowych)
- 6) Znaczny udział niskosprawnych, węglowych źródeł ciepła w ogrzewaniu indywidualnym
- 7) Niewystarczająca świadomość/edukacja w zakresie stosowania postaw proekologicznych przez użytkowników miasta
- 8) Brak skutecznych narzędzi i systemu, zabezpieczających miasto przed szkodliwym oddziaływaniem na środowisko
- 9) Duże zużycie wody
- 10) Zbyt niski odsetek ścieków przemysłowych i komunalnych, oczyszczonych biologicznie, chemicznie itp.
- 11) Zły stan większości wód powierzchniowych
- 12) Zbyt niski udział powierzchni parków, zieleńców, terenów zieleni osiedlowej w powierzchni gminy
- 13) Zaniedbane tereny zieleni (m.in. Park w Charzewicach, Park Jordanowski, częściowo Park Miejski)

Najważniejsze wskaźniki potwierdzające występowanie problemu:

- *Na terenie gminy występują dwa główne rodzaje hałasu: przemysłowy i komunikacyjny (w pobliżu strefy ekonomicznej i głównych ciągów komunikacyjnych).*
- *Liczba ścieżek rowerowych na 10 tys. km² powierzchni gminy była w Stalowej Woli w 2018 r. znacznie niższa (5538,10) niż średnia w grupie porównawczej (6693,34).*
- *Udział powierzchni parków, zieleńców i terenów zieleni osiedlowej w powierzchni gminy (%) w Stalowej Woli w 2018 r. (2,2) był niższy niż średnia w grupie porównawczej (3,05).*
- *Emisja zanieczyszczeń pyłowych z zakładów szczególnie uciążliwych na 1 km powierzchni powiatu w 2018 r. (kg) była prawie dwukrotnie większa (437,50) niż średnia w grupie porównawczej (223,99).*
- *W roku 2018 r. na terenie Gminy Stalowa Wola odnotowano: przekroczenia ROCZNE poziomu docelowego benzo(a)pirenu oraz przekroczenia ROCZNE poziomu dopuszczalnego pyłów PM2.5, a w 2019 r. zaobserwowano jedynie przekroczenia ROCZNE poziomu docelowego benzo(a)pirenu. Na terenie Miasta odnotowano w 2018 r. przekroczenia DOBOWE benzo(a)pirenu oraz pyłów PM10 (Źródło: Program ochrony środowiska Gminy Stalowa Wola na lata 2020-2023 z perspektywą do roku 2026).*
- *Zużycie wody na potrzeby gospodarki narodowej i ludności w ciągu roku na 1 mieszkańca (m²/osoba) było ponad trzynastokrotnie większe (1834,20) niż średnia w grupie porównawczej (137,69).*
- *Ścieki przemysłowe i komunalne wymagające oczyszczenia odprowadzone do wód lub do ziemi w ciągu roku na 1 mieszkańca (m³/osoba) były w 2018 r. w Stalowej Woli znacznie większe (98,60) niż średnia w grupie porównawczej (55,32).*
- *Ścieki przemysłowe i komunalne oczyszczane biologicznie, chemicznie i z podwyższonym usuwaniem biogenów w % ścieków wymagających oczyszczania były w Stalowej Woli w 2018 r. znacznie mniejsze (37,40) niż średnia w grupie porównawczej (90,95).*
- *Mieszkańcy na czwartym miejscu najgorzej ocenionych aspektów działania miasta wskazali jakość środowiska naturalnego – ocena 2,72 w skali od 1-5 (Ankieta wśród mieszkańców, VII 2019 r.).*

- Niemal wszyscy ankietowani (93,56%) dostrzegali potrzebę wdrażania w Stalowej Woli różnego rodzaju przedsięwzięć o charakterze ekologicznym i podnoszenia świadomości mieszkańców miasta w zakresie ekologii (94,58%). Równocześnie, 82,30% badanych wskazało na konieczność realizacji szkoleń specjalistycznych dla pracowników przedsiębiorstw w zakresie rozwiązań ekologicznych w biznesie, a 96,10% respondentów zauważyło, że ekologiczne rozwiązania w przedsiębiorstwach mogą być korzystne dla Stalowej Woli (*Ankieta wśród mieszkańców, VII 2019 r.*).
- *Za największy problem przestrzenny mieszkańcy uznali wycinanie zieleni, drzew – 159 os. (Ankieta wśród mieszkańców, VII 2019 r.).*
- *Zaniedbane tereny zieleni (m.in. Park w Charzewicach, Park Jordanowski, częściowo Park Miejski).*
- *Na terenie gminy obserwuje się zły stan większości wód powierzchniowych. Są to: Barcówka, Łęg od Murynia do ujścia, Bukowa od Rakowej do ujścia, San od Rudni do ujścia (źródło: WIOŚ, Rzeszów).*

Problem 4 – Niewystarczająca w stosunku do potrzeb dostępność i jakość usług związanych z obszarem zdrowia

Zdiagnozowane przyczyny Problemu 4:

- 1) Niewystarczający dostęp do zinstytucjonalizowanej i kompleksowej opieki nad osobami starszymi i obłożnie /przewlekłe chorymi
- 2) Wzrost zapotrzebowania na świadczenia zdrowotne, profilaktyczne i usługi dla seniorów z uwagi na starzejące się społeczeństwo
- 3) Niewystarczające wsparcie dla opiekunów osób niepełnosprawnych
- 4) Niska efektywność zarządzania placówkami służby zdrowia i pozyskiwania środków zewnętrznych na działalność z zakresu ochrony zdrowia i profilaktyki
- 5) Niska jakość obsługi pacjenta w placówkach służby zdrowia
- 6) Niewystarczająca liczba placówek, świadczących usługi zdrowotne na wysokim poziomie (pakietowej, korporacyjnej służby zdrowia)
- 7) Niewystarczająca w stosunku do potrzeb liczba usług w obszarze zdrowia
- 8) Zbyt mało kadry medycznej, lekarzy specjalistów (długi czas oczekiwania do lekarza specjalisty), pielęgniarek, opiekunów osób starszych i niepełnosprawnych

Najważniejsze wskaźniki potwierdzające występowanie problemu:

- *Liczba udzielonych porad lekarskich na 1000 mieszkańców była w 2018 r. znacznie niższa (4809,27) niż średnia w grupie porównawczej (5756,47).*
- *Zgony z powodu zachorowania na nowotwory i choroby układu krążenia na 1000 mieszkańców były w 2018 r. w Stalowej Woli częstsze (7,32) niż średnia w grupie porównawczej (7,1).*
- *Wskaźnik starości – odsetek osób w wieku 65 lat i więcej był w Stalowej Woli w 2018 r. (19,90) wyższy niż średnia w grupie porównawczej (19,21).*
- *Mieszkańcy naj słabiej ocenili dostęp do badań/wizyt lekarskich – ocena 2,09 oraz dostęp do usług prozdrowotnych – 2,29 w skali od 1-5 (Ankieta wśród mieszkańców, VII 2019 r.).*
- *Mieszkańcy naj słabiej ocenili dostęp do badań/wizyt lekarskich – ocena 2,09 w skali od 1-5 (Ankieta wśród mieszkańców, VII 2019 r.).*
- *Aż 86,28% mieszkańców wskazało na konieczność rozwoju różnego rodzaju usług dla seniorów ze Stalowej Woli (np. w zakresie komunikacji, oferty zajęć, pomocy w drobnych naprawach domowych itp.), a 87,89% wskazała na potrzebę utworzenia hospicjum (Ankieta wśród mieszkańców, VII 2019 r.).*
- *64 mieszkańców wskazało na brak dostępu do lekarzy specjalistów (Ankieta wśród mieszkańców, VII 2019 r.).*
- *Seniorzy przeważnie wskazywali na problemy w dostępie do opieki zdrowotnej (36,79%), problemy zdrowotne, choroby (21,70%) (Ankieta wśród seniorów, V 2020 r.).*
- *Osobom starszym najtrudniej dostać się do: kardiologa (52,83%), neurologa (24,53%) i ortopedy (23,58%) (Ankieta wśród seniorów, V 2020 r.).*
- *Niewielki odsetek seniorów, korzysta z profilu zaufanego (32,08%) oraz wykorzystuje Internet do korzystania z usług zdrowotnych (27,36%) i załatwiania spraw urzędowych w sposób elektroniczny (35,85%) (Ankieta dla seniorów, V 2020 r.).*
- *Niewystarczające wsparcie dla opiekunów osób niepełnosprawnych, niska efektywność zarządzania placówkami służby zdrowia i pozyskiwania środków zewnętrznych na działalność z zakresu ochrony zdrowia i profilaktyki, niska jakość obsługi pacjenta w placówkach służby zdrowia, niewystarczająca liczba placówek, świadczących usługi zdrowotne na wysokim poziomie - pakietowej, korporacyjnej służby zdrowia (wnioski z dyskusji z przedstawicielami sektora biznesu oraz IOB w trakcie budowania drzewa problemów, IV-VI 2020 r.).*

Problem 5 – Brak marki STALOWA WOLA (niewystarczające pokazanie pozytywnych aspektów, zasobów, potencjałów oraz atutów życia, pracy, mieszkania i rozwoju w Stalowej Woli)

Zdiagnozowane przyczyny Problemu 5:

- 1) Niewystarczająca rozpoznawalność potencjałów endogennych (w tym historii i lokalnego dziedzictwa kulturowego)
- 2) Zbyt mało skuteczny marketing/promocja miasta, jego zasobów i produktów (Stalowa Wola jest zbyt mało rozpoznawalna)
- 3) Niewykorzystany potencjał czwórmiasta (Stalowa Wola, Tarnobrzeg, Sandomierz, Nisko)
- 4) Słabo rozwinięta tożsamość lokalna
- 5) Brak wspólnych korzeni

Najważniejsze wskaźniki potwierdzające występowanie problemu:

- Liczba turystów korzystających z noclegów na 1000 ludności (dane powiatowe) w 2018 r. była znacznie niższa niż średnia (233,58) w grupie porównawczej (408,69).
- Brak wspólnych korzeni i słabo rozwinięta tożsamość lokalna, z uwagi na fakt, iż Stalowa Wola w ciągu kilku lat powstała z przyfabrycznego osiedla. Osiedla się tutaj ludność napływowa z całej Polski (wnioski z dyskusji z Interesariuszami w trakcie budowania drzewa problemów, IV-VI 2020 r.).
- Brak wspólnych programów, promocji, spójnej, komplementarnej oferty spędzania czasu wolnego dla czwórmiasta – Stalowa Wola-Tarnobrzeg-Sandomierz-Nisko (wnioski z dyskusji z Interesariuszami w trakcie budowania drzewa problemów, IV-VI 2020 r.).

Problem 6 – Niewystarczająca aktywność społeczna

Zdiagnozowane przyczyny Problemu 6:

- 1) Niewystarczająca integracja i angażowanie się mieszkańców w działania na rzecz społeczności lokalnej, zgodnie z ideą human smart city (np. brak Młodzieżowej Rady Miasta, budżetu obywatelskiego, zbyt małe zlecenie zadań publicznych NGO)
- 2) Słaba więź przedsiębiorstw z miejscowym środowiskiem biznesowym, społecznością miasta i samorządem
- 3) Niewystarczająca świadomość na temat roli społecznej odpowiedzialności biznesu
- 4) Niedostatek doświadczonych liderów, którzy potrafiliby zaktywizować społeczność lokalną
- 5) Niewystarczające umiejętności z zakresu prowadzenia organizacji pozarządowej i pozyskiwania środków na jej funkcjonowanie
- 6) Niewystarczające wspieranie, współpraca, docenianie, promowanie osób/podmiotów aktywnych
- 7) Akcyjność inicjatyw
- 8) Niedostatek miejsc i obiektów do rozwoju aktywności lokalnej

Najważniejsze wskaźniki potwierdzające występowanie problemu:

- Liczba członków klubów sportowych na 1000 mieszkańców była w Stalowej Woli w 2018 r. znacznie niższa (21,2) niż średnia w grupie porównawczej (30,72).
- Udział wydatków na dotacje do organizacji pożytku publicznego w wydatkach bieżących był w Stalowej Woli w 2018 r. znacznie niższy (0,97) niż średnia w grupie porównawczej (1,09).
- Frekwencja wyborcza w wyborach Prezydenta Miasta była w 2018 r. niższa (48,82) niż średnia w grupie porównawczej (51,61).
- 81,02% badanych wskazało na potrzebę prowadzenia e-konsultacji społecznych (konsultacji z wykorzystaniem sieci Internet) w sprawach dot. różnych aspektów rozwoju miasta (Ankieta wśród mieszkańców, VII 2019 r.).
- Jedynie 16,67%-20,45% firm często/regularnie angażuje się społecznie (Ankieta dla firm, II-III 2020 r.).
- Wśród 3 najsłabiej ocenionych uwarunkowań rozwoju przedsiębiorczości w Stalowej Woli (w skali od 1 do 5) znalazło się nastawienie lokalnej społeczności do przedsiębiorców – szacunek, docenienie (3,02) (Ankieta dla firm, II-III 2020 r.).
- Stosunkowo duży odsetek seniorów wskazał, że nie angażuje się w działania na rzecz społeczności lokalnej (33,02%) i nie chce angażować się w działania wolontariatu (76,42%) (Ankieta dla seniorów, V 2020 r.).
- Osoby starsze w nikłym stopniu ufają przedsiębiorcom, zarówno z kapitałem zagranicznym (27,36%), jak i z firm lokalnych (16,04%) oraz lokalnym społecznikom (13,21%) (Ankieta dla seniorów, V 2020 r.).
- Niewystarczająca liczba liderów, szczególnie wśród osób młodych, niewystarczające wspieranie, współpraca, docenianie, promowanie osób/podmiotów aktywnych oraz akcyjność inicjatyw zostały zasygnalizowane przez przedstawicieli organizacji pozarządowych (wnioski z dyskusji z Interesariuszami w trakcie budowania drzewa problemów, IV-VI 2020 r.).

SKRÓT DIAGNOZY - PLAN ROZWOJU LOKALNEGO

W wyniku prowadzonych szerokich badań i dogłębnych analiz, w tym również samooceny instytucji działających w obrębie Gminy Stalowa Wola, zostało wyłonionych kilka problemów w funkcjonowaniu administracji, które powodują jej nieefektywność oraz różnorodność problemów. W badaniach głównie starano się pozyskać głosy i opinie interesariuszy pochodzących z różnych obszarów i grup społecznych, w tym: mieszkańców, z podziałem na ludzi młodych oraz seniorów, przedsiębiorców oraz osób stanowiących szereg administracji, w tym ścisłego zarządu (władz), kadry kierowniczej, urzędników oraz pracowników na stanowiskach pomocy administracyjnej. Badania przeprowadzono we wszystkich jednostkach organizacyjnych Gminy Stalowa Wola, w tym w oświacie, ochronie zdrowia, pomocy społecznej, instytucjach kultury i sportu oraz pozostałych zakładach wchodzących w skład struktury tego urzędu. Pozwoliło to zdobyć i zdefiniować problemy oraz mocne strony JST we wszystkich obszarach jej działalności. Poniższe wnioski są syntezą analiz badawczych, spotkań i warsztatów, na których funkcjonowanie obszaru zarządzania strategicznego zostało dokładnie przeanalizowane.

Problem 1 – Niski poziom planowania strategicznego

Problemy niższego rzędu:

Problem 1.1 - Strategie nie zawierają zadań z określonym budżetem, czasem realizacji lub priorytetem ich realizacji

Zdiagnozowane przyczyny problemu 1.1:

- 1) Niewystarczające rozwiązania w zakresie systemowego gromadzenia danych.
- 2) Pracownicy w tym kadra zarządzająca nie jest właściwie przygotowana i wdrożona w proces zarządzania strategicznego oraz nie posiada/ją kompetencji w tym zakresie.
- 3) Mało kompleksowa analiza ryzyka.

Najważniejsze wskaźniki potwierdzające występowanie problemu:

- *Badania, które były prowadzone wśród członków zarządu miasta dnia 23 czerwca br. w 100% dowiodły, że decyzje strategiczne są podejmowane bez oparcia o systemowo gromadzone dane poza decyzjami finansowymi. Najczęściej decyzje podejmowane są na spotkaniach zespołów na podstawie wiedzy i doświadczenia członków zespołu, wspólnej rozmowy i wypracowanego wspólnego stanowiska. Strategie są pisane przez różne podmioty, wpisywane są do nich wszystkie możliwe elementy bez względu na szanse ich realizacji, nie uwzględniają ponadlokalnych dokumentów, są bardzo ogólne i nie zawierają danych budżetowych.*
- *Zdaniem 100% „Zarządu Miasta” strategia rozwoju miasta nie zawiera konkretnych zadań do realizacji z opisem ich wartości i terminu realizacji. Wyznacza ona tylko kierunki działań.*
- *Zdaniem większości Zarządu Miasta pracownicy w tym kadra zarządzająca nie jest we właściwy sposób przygotowana i wdrożona w cały proces zarządzania strategicznego i jest zdania, że pracownicy nie posiadają kompetencji w tym zakresie (ankieta z oceny funkcjonowania lokalnej administracji JST Stalowej Woli przez „Zarząd Miasta” z dnia 23 czerwca 2020r.).*
- *Blisko połowa ankietowanych naczelników/kierowników (ok. 50%) udzieliła informacji, iż pracownicy nie mają wiedzy z zakresu zarządzania strategicznego, niewielka grupa osób wypowiedziała się bardziej wymijająco w tej kwestii twierdząc, że nie posiada wiedzy w tym zakresie (ankieta badająca opinie naczelników i kierowników z zakresu organizacji i funkcjonowania Urzędu z dnia 15.05.2020r.).*
- *Zdaniem całości kadry zarządzającej brak jest kompleksowej, systemowej i systematycznie realizowanej analizy ryzyka dla poszczególnych działań podejmowanych przez gminę i kierunków jej rozwoju. Dodać należy, że kwestie związane z ryzykiem dość marginalnie i ogólnie były dotychczas ujmowane w dokumentach strategicznych. W urzędzie nie funkcjonuje stanowisko, które w zakresie swoich obowiązków ma monitorowanie różnego rodzaju ryzyka.*

Problem 1.2 - Strategia rozwoju lokalnego i inne dokumenty strategiczne w tym ponadlokalne nie są ze sobą spójne

Zdiagnozowane przyczyny problemu 1.2:

- 1) Sektorowe podejście do zarządzania strategicznego - niewystarczająca komunikacja pomiędzy poszczególnymi sektorami.
- 2) Nie włączanie interesariuszy w proces tworzenia dokumentacji strategicznej.
- 3) Pobieżnie i wybiórczo prowadzona aktualizacja i weryfikacja dokumentów strategicznych.

- 4) Niewystarczające narzędzia do dokumentowania zarządzania projektami strategicznymi (procedury, oprogramowanie).

Najważniejsze wskaźniki potwierdzające występowanie problemu:

- Ankieta dokonująca analizy funkcjonowania lokalnej administracji opartej na horyzontalnym przeglądzie stanu jednostki samorządu terytorialnego Gminy Stalowa Wola wykazała, że kadra zarządzająca (100%) jest zdania, że nie zawsze są podejmowane działania z zakresu nadzoru nad strategią rozwoju lokalnego oraz strategiami sektorowymi.
- Zdaniem większości Zarządu najczęściej dokumenty strategiczne opracowywane są wewnętrznie przez pracowników lub zewnętrznie przez podmioty trzecie bez rzeczywistego udziału interesariuszy z trzech sektorów. Nie stosuje się zarządzania ryzykiem, analiza ta prowadzona jest w sposób niekonsekwentny i niesystemowy.
- Zdaniem większości ankietowanych nie zawsze są podejmowane działania z zakresu nadzoru nad strategią rozwoju lokalnego oraz strategiami sektorowymi. „Zarząd Miasta” uważa, że w Urzędzie nie stosuje się zarządzania poprzez delegację zadań i celów. Zdaniem ankietowanych nie są one określone i zdefiniowane w sposób jednoznaczny.
- Badania dowiodły, że w urzędzie nie ma dedykowanego oprogramowania do gromadzenia analizy danych. Urząd nie dysponuje odpowiednim oprogramowaniem ułatwiającym nadzór nad postępem prac i monitorowaniem efektów wdrożenia projektów (ankieta z dnia 23 czerwca 2020 r.).

W konkluzji powyższych problemów i przyczyn dot. obszaru tematyki zarządzania strategicznego rodzi się cały szereg skutków tych działań, a mianowicie: chaos i opóźnienia w działaniu, brak zaangażowania w osiąganie celów oraz brak przekonania do podejmowanych decyzji.

Problem 2 – Niekompleksowe podejście do szacowania skutków ekonomicznych na etapie planowania zadań

Najważniejsze wskaźniki potwierdzające występowanie problemu:

- W ankiecie kierowanej do kierowników i naczelników Urzędu Miasta na pytanie „Jak sądzisz, dlaczego niektórzy pracownicy urzędu nie mają poczucia odpowiedzialności za budżet miasta?” zdecydowana większość 9/12 ankietowanych wskazało na brak świadomości o tworzeniu i realizacji budżetu.
- W ankiecie OECD skierowanej do Zarządu Miasta stwierdzono nieszacowanie skutków ekonomicznych na etapie planowania zadań, w których studium wykonalności nie jest wymagane.

Problemy niższego rzędu:

Problem 2.1 - Niewystarczające zarządzanie płynnością finansową

Zdiagnozowane przyczyny problemu:

- 1) Nie w pełni działający system kompleksowej obsługi zewnętrznej i wewnętrznej Urzędu
- 2) Wdrożone oprogramowanie do zarządzania finansami miasta nie spełnia swojej funkcji
- 3) Niewystarczająca ilość zasobów ludzkich do wykonywania właściwej analizy

Najważniejsze wskaźniki potwierdzające występowanie problemu:

- W ankiecie z dnia 15.05.2020r. z zakresu organizacji i funkcjonowania Urzędu Miasta zdecydowana większość bo aż 72,72% ankietowanych stwierdza że istniejący system informatyczny niewłaściwie wspiera pracę na poszczególnych stanowiskach.
- W ankiecie z dnia 15.05.2020r. z zakresu organizacji i funkcjonowania Urzędu Miasta zdecydowana większość bo aż 72,72% ankietowanych stwierdza że istniejący system informatyczny niewłaściwie wspiera pracę na poszczególnych stanowiskach.
- W ankiecie OECD skierowanej do Zarządu Miasta stwierdzono, iż Urząd nie posiada dedykowanego oprogramowania do zarządzania płynnością finansową.
- Obserwowany spadek wydatków na wynagrodzenia w wydatkach ogółem Urzędu na tle najbliższych i podobnych samorządów (<https://www.systemanaliz.pl/prezentacja?q=dRsTPLu3GY>)

Problem 2.2 - Niedostateczna spójność planów budżetowych z dokumentami strategicznymi

Zdiagnozowane przyczyny problemu:

- 1) Niewystarczający przepływ informacji pomiędzy wydziałami urzędu i podległymi jednostkami, a wydziałem finansowym w zakresie realizacji i określenia ryzyka przy poszczególnych zadaniach organizacyjnych

Najważniejsze wskaźniki potwierdzające występowanie problemu:

- W ankiecie OECD skierowanej do Zarządu Miasta stwierdzono, że w strukturze Urzędu nie funkcjonuje stanowisko do spraw spójności planów budżetowych z planami strategicznymi.

Problem 3 – Mało skuteczna koordynacja działań w obrębie JST

Głównym problemem zdiagnozowanym w obszarze 1.3 Koordynacja działań w obrębie JST jest: „Mało skuteczna koordynacja działań w obrębie JST”. Problem ten został doprecyzowany poprzez wskazanie dwóch problemów szczegółowych, jakimi są: „Źle wdrożony system informatyczny wewnątrz urzędu i niewystarczające wsparcie informatyczne” oraz „Słaby przepływ informacji wewnątrz urzędu oraz pomiędzy urzędem i jednostkami podległymi”.

Problemy niższego rzędu:

Problem 3.1 - Źle wdrożony system informatyczny wewnątrz urzędu i niewystarczające wsparcie informatyczne

Zdiagnozowane przyczyny problemu:

- 1) Niedostateczny poziom wiedzy i umiejętności kadry i pracowników w zakresie wdrażanych systemów IT i obsługi nowoczesnych technologii
- 2) nieprawidłowo funkcjonujące strony BIP.

Najważniejsze wskaźniki potwierdzające występowanie problemu:

- Respondenci wskazali na niewystarczającą ilość szkoleń dla kierownictwa i pracowników z zakresu systemów teleinformatycznych, bądź wdrażanego oprogramowania (59%). Ankieta badająca opinie pracowników w dniach 22-27.05.2020r.
- Respondenci widzą potrzebę zmian w ramach funkcjonowania stron Biuletynu Informacji Publicznej BIP (69%). Aby szeroko rozumiany dostęp do urzędu był łatwiejszy i bardziej przystępny, niezmiernie istotne jest zwiększenie ilości usług załatwianych drogą internetową oraz poprawa przepływu i aktualizacja informacji dostępnych poprzez Internet. Jednak, aby takie funkcjonowanie usług mogło odbywać się bez przeszkód, niezbędne jest systematyczne wprowadzanie aktualnych informacji. Ankietowani mieszkańcy (ok. 37%), często wskazują na nieaktualne, niejednoznaczne informacje oraz niejasne formularze, wnioski i druki znajdujące się na stronach BIP. Skutkiem takiego stanu rzeczy jest przede wszystkim dezinformacja oraz trudności w załatwianiu spraw przez interesantów (ankieta badająca opinie mieszkańców na temat oceny jakości pracy obsługi klientów oraz organizacji i funkcjonowania Urzędu Miasta Stalowej Woli).

Problem 3.2 - Słaby przepływ informacji wewnątrz urzędu oraz pomiędzy urzędem i jednostkami podległymi

Zdiagnozowane przyczyny problemu:

- 1) Nadmierną biurokracją i skomplikowane procedury
- 2) Brak udziału pracowników i kadry zarządzającej w podejmowaniu decyzji
- 3) Brak klarownej struktury organizacyjnej, podziału zadań i odpowiedzialności oraz zależności służbowych
- 4) Nieprawidłowy obieg dokumentów (mało sprawny obieg dokumentów)
- 5) Niewystarczająca współpraca pomiędzy jednostkami organizacyjnymi Miasta i innymi podmiotami.

Najważniejsze wskaźniki potwierdzające występowanie problemu:

- 50 % naczelników/ kierowników wskazało, że oczekuje od kadry zarządczej tzw. dobrej współpracy. Widzi istotną potrzebę organizowania spotkań i porad koordynacyjnych (ankieta z dnia 15.05.2020 r. przeprowadzona wśród naczelników i kierowników Urzędu Miasta Stalowej Woli).
- Wielu ankietowanych pracowników (27%) widzi potrzebę zmian w sposobie organizacji urzędu. Respondenci wielokrotnie wskazywali na niewystarczające konsultowanie zmian w działaniach jednostki z naczelnikami bądź kierownikami, czego skutkiem jest brak koordynacji czy integracji zadań oraz interesów urzędu i pracujących w nim ludzi (ankieta badająca opinie pracowników z zakresu organizacji i funkcjonowania Urzędu Miasta, sprawozdanie z dnia 8.06.2020r.).
- Zdaniem kadry zarządzającej (69%) najważniejszym dla mieszkańca/ przedsiębiorcy w działaniu urzędu jest sprawność, terminowość, dostępność i fachowość urzędników (ankieta przeprowadzona wśród naczelników/kierowników Urzędu Miasta Stalowej Woli z dnia 4 czerwca 2020 r.).
- Zdaniem większości ankietowanych (ok. 29 %) informatyczne wsparcie procesów, bez wiedzy i umiejętności kadry i pracowników w zakresie jego wykorzystywania oraz w zakresie nowoczesnych technologii, nie przynosi założonych rezultatów, a nadmierna biurokracja i skomplikowane procedury oraz brak dialogu pomiędzy poszczególnymi komórkami organizacyjnymi i jednostkami, skutkuje chaosem, dezinformacją i zmniejszeniem efektywności działań.
- Opóźnienia w terminach realizacji zadań mogące generować ewentualne straty finansowe, są według ankietowanych wynikiem nierównomiernego rozłożenia zadań na stanowiskach pracy oraz zbyt małej obsady kadrowej. Do opóźnień przyczyniają się również brak decyzyjności przełożonych i słaba współpraca międzywydziałowa. Takiej odpowiedzi udzieliła blisko połowa ankietowanych pracowników i kadry zarządzającej (47%).
- Respondenci uznali również, że przyczyną słabego przebiegu informacji wewnątrz urzędu oraz pomiędzy urzędem i jednostkami podległymi jest nieprawidłowy, według nich - obieg dokumentów. Takiej odpowiedzi udzieliło ponad 37% pracowników Urzędu Miasta (ankieta z dnia 22-27.05.2020 r.). Ankietowani zwrócili uwagę na brak kontroli nad przekazywanymi informacjami, które nie zawsze docierają do zainteresowanych osób oraz na nieterminowość w przekazywaniu dokumentacji. Sytuacje takie często skutkują chaosem i związanymi z tym opóźnieniami w realizacji zadań. Nieprawidłowy obieg dokumentów może skutkować również wyciekami poufnych informacji.

Problem 4 – Mało efektywne procesy decyzyjne

Zdiagnozowane przyczyny problemu:

- 1) Mało efektywny system kontroli zarządczej
- 2) Nieefektywna organizacja pracy i nierówne traktowanie pracowników (nieodpowiednie planowanie/organizacja pracy, nierównomierny podział obowiązków)
- 3) Niewystarczający system rozwoju kompetencji, w tym kompetencji zarządczych i braki kadrowe pracowników z wysokimi kwalifikacjami
- 4) Niemotywny system wynagradzania
- 5) Nieprecyzyjne/zmienne kryteria naboru na stanowiska pracy i niejasne systemy awansowania
- 6) Zbyt długotrwały okres reorganizacji urzędu i stanowisk pracy
- 7) Niejasne kryteria oceny pracy
- 8) Niskie kompetencje zarządcze kadry kierowniczej

Najważniejsze wskaźniki potwierdzające występowanie problemu:

- Z przeprowadzonych ankiet wynika, że system kontroli zarządczej nie jest efektywny w wielu obszarach działania urzędu i jednostek podległych. Pomimo wdrożonych procedur nie wszyscy kierownicy ich przestrzegają. (Ankieta „Zarząd Miasta” z dn.23.06.2020 r.)
- W ankiecie z miesiąca maja 2020 r. „Razem naprawmy nasz Urząd” przeprowadzonej wśród pracowników Urzędu Miasta w Stalowej Woli 81,33% ankietowanych odpowiedziało iż nie czują się traktowani równo. W tejże ankiecie osoby zatrudnione na stanowisku urzędniczym 70,83% twierdziło, że obecne wynagrodzenie w odniesieniu do innych osób na równoważnych stanowiskach jest niesprawiedliwe.
- 51% ankietowanych (pracownicy Urzędu Miasta) uważa, że kadra zarządzająca w urzędzie i jednostkach podległych nie posiada przygotowania z zakresu zarządzania zasobami ludzkimi. 61%

ankietowanych pracowników Urzędu Miasta twierdzi, że wdrażanie nowych metod zarządzania zasobami ludzkimi nie jest poprzedzane uzupełnieniem kompetencji kadry zarządzającej (Ankieta OECD z 06.08.2020 r.)

- 100% ankietowanych uważa, że system wynagradzania nie ma charakteru motywującego (Ankieta dot. funkcjonowania Urzędu Miasta w Stalowej Woli w oczach pracowników z dn. 15.05.2020 r.)
- 100% ankietowanych pracowników twierdzi iż awans stanowiskowy lub płacowy nie jest powiązany z systemem oceny pracy. 61,34% uważa, że nie zna zasad awansu. (Ankieta z 15.05.2020 r. dot. funkcjonowania Urzędu Miasta w Stalowej Woli w oczach pracowników.)
- 92% ankietowanych uważa, że wyposażenie stanowisk pracy nie zapewnia efektywnej i prawidłowej obsługi obywateli i podmiotów. (Ankieta z dn.15.05.2020 r. dot. funkcjonowania Urzędu Miasta w Stalowej Woli w oczach pracowników.)
- 52,67% ankietowanych nie wie wg jakich kryteriów oceniana jest ich praca. (Ankieta „Razem naprawmy nasz Urząd” z maja 2020 r.)

Problem 5 – Niewystarczająca jakość i dostępność usług oraz niewystarczające ich dostosowanie do potrzeb klientów a także niedostateczna informacja o sposobie ich realizacji

Problemy niższego rzędu:

Problem 5.1 - Niewystarczająca dostępność usług publicznych i ich dostosowanie do potrzeb klientów

Zdiagnozowane przyczyny problemu:

- 1) Niedostosowanie narzędzi i usług do potrzeb mieszkańców, niski poziom standardów
- 2) Niski poziom standardów dostępności i niepełne dostosowanie obiektów do potrzeb osób niepełnosprawnych i zagrożonych wykluczeniem (np. brak tłumacza języka migowego; wąskie korytarze, nieodpowiednie poręcze, złe oznakowania- kolorystyka/fason)
- 3) Nieprzystosowanie wydzielonych miejsc w UM do profesjonalnej obsługi klienta. Nieodpowiednia ergonomia
- 4) Niedostosowanie godzin pracy UM do potrzeb klientów
- 5) Rozproszenie budynków UM, w tym lokalizacji wydziałów współpracujących
- 6) Niewystarczające wykorzystanie nowych technologii do poprawy jakości życia i infrastruktury w Stalowej Woli (np. do monitoringu miasta)
- 7) Niewystarczająca liczba miejsc parkingowych przy obiektach JST

Najważniejsze wskaźniki potwierdzające występowanie problemu:

- Łącznie 20,77 % respondentów oceniło źle i bardzo źle dostosowanie instytucji JST do potrzeb osób niepełnosprawnych lub/i z ograniczeniami mobilności;
- 13,16% respondentów Ankiety dla mieszkańców Stalowej Woli na temat oceny jakości pracy, obsługi klientów oraz organizacji i funkcjonowania UM STW wskazało jako przyczynę problemu dotarcia do właściwego pracownika błędne informacje na tablicach informacyjnych, a 7,7 % pytanym bardzo źle ocenia zakres informacji zawartych na tablicach ogłoszeń i tabliczkach informacyjnych
- Wśród wniosków wyłaniających się z ankiet dedykowanych do pracowników wyłania się konieczność zmiany organizacji pracy instytucji, w tym Urzędu Miasta, jego struktury organizacyjnej, funkcjonowania i współpracy między wydziałowej i między instytucjonalnej, oprogramowania oraz terminowość przepływu informacji i dokumentów. Takiego zdania jest 29 % ogółu pracowników, w tym 20% kadry kierowniczej oraz ponad 30% pozostałych pracowników.

Problem 5.2 - Niewystarczający dostęp do informacji o usługach publicznych i sposobie ich realizacji

Zdiagnozowane przyczyny problemu:

- 1) Nieaktualne zapisy w serwisach informacyjnych miasta
- 2) Niewystarczający dostęp do e-usług publicznych oraz małe wykorzystanie nowoczesnych technologii do efektywnego zarządzania miastem (niewiele spraw można załatwić

- całkowicie zdalnie, brak informacji lub niejasny, mało przystępny przekaz, formalna nomenklatura, język urzędniczy, mało kompleksowe informacje o e-usługach)
- 3) Niska świadomość konieczności aktualizacji zapisów informacyjnych przez merytorycznych pracowników (nie ma sprecyzowanych zadań odnośnie aktualizacji zapisów)
 - 4) Słaba informacja o możliwości zastosowania nowych technologii

Najważniejsze wskaźniki potwierdzające występowanie problemu:

- 26,32% respondentów Ankiety dla mieszkańców Stalowej Woli na temat oceny jakości pracy, obsługi klientów oraz organizacji i funkcjonowania UM STW wskazało jako przyczynę problemu dotarcia do właściwego pracownika błędne informacje na stronach internetowych i w serwisach informacyjnych miasta
- 36,15% ankietowanych w Ankiecie dla mieszkańców Stalowej Woli na temat oceny jakości pracy, obsługi klientów oraz organizacji i funkcjonowania UM STW, wskazało, iż sprawa która chcieli załatwić nie jest możliwa do realizacji jako e-usługa
- 20% respondentów w/w ankiety wskazało na słaby dostęp do informacji o możliwości korzystania z e-usług w urzędzie, a 16,92% ankietowanych dostęp ten oceniło jako bardzo zły
- 15,38% ankietowanych wskazało na trudności ze zrozumieniem zasad postępowania przy załatwianiu spraw drogą elektroniczną
- 33% respondentów wskazuje na konieczność poprawy przejrzystości informacji zawartych na stronach informacyjnych miasta, a 16,15% ankietowanych źle lub bardzo źle ocenia dostęp do informacji o działaniach miasta
- 20% ankietowanych mieszkańców miasta negatywnie ocenia zrozumiałość przekazu informacji zarówno w formie ustnej, czy pisemnej przez pracowników administracji

Problem 5.3 - Niewystarczająca jakość usług publicznych

Zdiagnozowane przyczyny problemu:

- 1) Mało profesjonalny wizerunek urzędników
- 2) Niewystarczające kompetencje urzędników w zakresie obsługi klientów

Najważniejsze wskaźniki potwierdzające występowanie problemu:

- 16,15 % ankietowanych w Ankiecie dla mieszkańców Stalowej Woli na temat oceny jakości pracy, obsługi klientów oraz organizacji i funkcjonowania UM STW negatywnie oceniła jakość obsługi w urzędzie
- 14,61% biorących udział w ankiecie mieszkańców miasta źle oceniło warunki lokalowe do świadczenia usług publicznych, wskazując ciasnotę, przeludnienie w pokojach, brak poufności, komfortu przekazywanych informacji ale również 20% ankietowanych nie oceniło dobrze, zajmując obojętne stanowisko w wypowiedzi
- Powyżej 50% ankietowanych spośród pracowników Urzędu Miasta Stalowej Woli źle ocenia warunki lokalowe do świadczenia usług dla klientów
- W sprawozdaniu z ankiety „Razem naprawmy nasz urząd” z dnia 8 czerwca 2020r. wykazano, że pracownicy jako istotny problem w działalności dostrzegają ograniczony dostęp do sprzętu biurowego i komputerowego – 23,32% pracowników te aspekty oceniło bardzo źle
- 4,66% pracowników źle ocenia kompetencje urzędników i tyle samo respondentów negatywnie ocenia jakość obsługi
- Dużą potrzebą zmian w wyposażeniu instytucji JST, infrastrukturze widzi aż 25,2% zatrudnionych osób

Problem 6 – Niedostateczna przejrzystość procedur i niewystarczające włączenie społeczności do współpracy na rzecz rozwoju lokalnego

Zdiagnozowane przyczyny problemu:

- 1) Niski poziom transparentności działań i decyzji podejmowanych przez urzędników i władze lokalne
- 2) Niewystarczający dialog między urzędnikami/władzą a interesariuszami
- 3) Słaba więź przedsiębiorstw z miejscowym środowiskiem biznesowym, społecznością miasta a samorządem
- 4) Niewystarczające narzędzia do prowadzenia nowoczesnego dialogu i komunikacji z użytkownikami miasta

- 5) Niewystarczająca integracja i angażowanie się mieszkańców w działania na rzecz społeczności lokalnej, zgodnie z ideą „human smart city” (np. brak Młodzieżowej Rady Miasta, budżetu obywatelskiego, zbyt małe zlecenie zadań publicznych NGO)
- 6) Niedostatek doświadczonych liderów, którzy potrafiliby zaktywizować społeczność lokalną
- 7) Niewystarczające umiejętności z zakresu prowadzenia organizacji pozarządowej i pozyskiwania środków na jej funkcjonowanie
- 8) Niewystarczająca świadomość na temat roli społecznej odpowiedzialności biznesu
- 9) Niewystarczające wspieranie, współpraca, docenianie, promowanie osób/podmiotów aktywnych
- 10) Akcyjność inicjatyw
- 11) Niedostatek miejsc i obiektów do rozwoju aktywności lokalnej

Najważniejsze wskaźniki potwierdzające występowanie problemu:

- 24,66% respondentów uznało, iż w jego Wydziale/Referacie zdarzają się opóźnienia w terminach realizacji zadań, twierdząco na to pytanie odpowiedziało aż 53,33% ankietowanych spośród stanowisk kierowniczych (Ankieta dla urzędników, VI 2020 r.)
- 97,95% ankietowanych uważa, że lepsze zarządzanie organizacją, zasobami ludzkimi i wyższe kompetencje zarządcze podniosłoby efektywność ich pracy (Ankieta dla urzędników, VI 2020 r.)
- 83,33% badanych pracowników uważa, iż potrzebuje pogłębić swoją specjalistyczną wiedzę i kompetencje na danym stanowisku (Ankieta dla urzędników, VI 2020 r.)
- Zdecydowana większość respondentów zauważa problemy w organizacji urzędu, braku komunikacji, przepływie informacji zarówno pomiędzy wydziałami jak i braku kontaktu z przełożonymi, nieterminowością w przekazywaniu dokumentacji na danym stanowisku (Ankieta dla urzędników, VI 2020 r.)
- 81,02% badanych wskazało na potrzebę prowadzenia e-konsultacji społecznych (konsultacji z wykorzystaniem sieci Internet) w sprawach dot. różnych aspektów rozwoju miasta (Ankieta wśród mieszkańców, VII 2019 r.)
- Problem niewystarczającego dialogu między urzędnikami/władzą a interesariuszami (wniosek z dyskusji z Interesariuszami w trakcie budowania drzewa problemów, 15.IV.2020 r.)
- 41,54% klientów Urzędu Miasta w Stalowej Woli napotkało na trudności podczas załatwiania swojej sprawy w urzędzie, jako największą trudność wskazano otrzymanie niepełnej informacji (68,52%) (Ankieta dla klientów, VI 2020 r.)
- 36,15% ankietowanych uznało, że sprawa, którą chcieli załatwić w urzędzie nie jest dostępna poprzez Internet (Ankieta dla klientów, VI 2020 r.)
- Mieszkańcy miasta korzystają głównie z trzech serwisów informacyjnych tj. ze strony internetowej www.stalowawola.pl - 83,86%, z informacji umieszczonej na BIP - 59,23% oraz z Facebooka Miasta Stalowa Wola 41,54% (Ankieta dla klientów, VI 2020 r.)
- Tylko 16,67%-20,45% firm często/regularnie angażuje się społecznie, najczęściej wspierane są lokalne inicjatywy (20,45%). Przedsiębiorcy w najmniejszym stopniu są zaangażowani w aktywne uczestnictwo w lokalnych organizacjach społecznych (16,67%) (Ankieta dla firm, II-III 2020 r.)
- Jedynie 11,36% respondentów uznało, iż oczekują od samorządu i otoczenia biznesu wsparcia związanego z: inicjowaniem współpracy między przedsiębiorcami a uczelniami, administracją publiczną i organizacjami pozarządowymi pomoc (Ankieta dla firm, II-III 2020 r.)
- Wśród 3 najsłabiej ocenionych uwarunkowań rozwoju przedsiębiorczości w Stalowej Woli (w skali od 1 do 5) znalazło się nastawienie lokalnej społeczności do przedsiębiorców – szacunek, docenienie (3,02) (Ankieta dla firm, II-III 2020 r.)
- Osoby starsze w nikłym stopniu ufają przedsiębiorcom, zarówno z kapitałem zagranicznym (27,36%), jak i z firm lokalnych (16,04%) oraz lokalnym społecznikom (13,21%) (Ankieta dla seniorów, V 2020 r.)
- Respondenci ocenili aktywność społeczną mieszkańców oraz poziom rozwoju tożsamości lokalnej jako ŚREDNIE, zaś aktywność gospodarczą mieszkańców na minimalnie wyższym poziomie niż ŚREDNI (Ankieta wśród mieszkańców, VII 2019 r.)
- Frekwencja wyborcza w wyborach Prezydenta Miasta była w 2018 r. niższa (48,82) niż średnia w grupie porównawczej (51,61)
- Stosunkowo duży odsetek seniorów wskazał, że nie angażuje się w działania na rzecz społeczności lokalnej (33,02%) i nie chce angażować się w działania wolontariatu (76,42%) (Ankieta dla seniorów, V 2020 r.)
- Liczba członków klubów sportowych na 1000 mieszkańców była w Stalowej Woli w 2018 r. znacznie niższa (21,2) niż średnia w grupie porównawczej (30,72)

- W 2019 roku nie zostało zarejestrowane ani jedno nowe stowarzyszenie, ich liczba na koniec roku wynosiła 146 zarejestrowanych stowarzyszeń (dane pozyskane ze Starostwa Powiatowego w Stalowej Woli)
- Udział wydatków na dotacje do organizacji pożytku publicznego w wydatkach bieżących był w Stalowej Woli w 2018 r. znacznie niższy (0,97) niż średnia w grupie porównawczej (1,09)
- Ilość stowarzyszeń współpracujących przy realizacji zadań publicznych w ostatnich latach: 2016 r. - 52 stowarzyszenia, 2017 r. - 61 stowarzyszeń, 2018 r. - 58 stowarzyszeń, 2019 r. - 62 stowarzyszenia (Sprawozdanie z Roczno Programu Współpracy Miasta z organizacjami pozarządowymi oraz podmiotami wymienionymi w art.3 ust.3 ustawy o działalności pożytku publicznego i o wolontariacie za lata 2016 - 2019)
- Miasto Stalowa Wola jest członkiem w jedynie 3 stowarzyszeniach: (<https://bip.stalowawola.pl/?c=mdTresc-cmPokaz-1353>)
- Liczba Ambasadorów Stalowej Woli - 28 osób (tytuł przyznawany przez Prezydenta Miasta we współpracy z Miejskim Domem Kultury). Jedynie 0,36% respondentów uznało Ambasadorów Miasta za zasób lokalny (Ankiety dla dorosłych mieszkańców, IV 2020 r.)
- Liczba Honorowych Obywateli Miasta Stalowa Wola - 17 (Uchwały Rady Miejskiej w Stalowej Woli w sprawie ustanowienia tytułów „Honorowy Obywatel Miasta Stalowa Wola” oraz „Zasłużony dla Miasta Stalowa Wola”). Tylko 0,36% respondentów uznało Honorowych Obywateli Miasta za zasób lokalny (Ankiety dla dorosłych mieszkańców, IV 2020 r.)
- Liczba Zasłużonych dla miasta Stalowa Wola - 350 osób oraz 28 instytucji, zakładów, organizacji i stowarzyszeń (Księga Zasłużonych dla Miasta Stalowa Wola). Jedynie 0,36% respondentów uznało ludzi sportu znajdujących się w gronie Zasłużonych dla Miasta za zasób lokalny (Ankiety dla dorosłych mieszkańców, IV 2020 r.)
- Wśród badanej grupy młodzieży 11,57% ankietowanych wskazało obecnego Prezydenta Miasta Lucjusza Nadberezego jako wizytówkę miasta/znak rozpoznawczy. Na Ambasadorów Miasta wskazało 1,14% respondentów i jedynie 0,19% spośród nich wybrało Zbigniewa Niemczyckiego (Ankieta dla młodzieży, IV 2020)
- Na zadane młodzieży pytanie „Kto, ze Stalowej Woli, żyjący obecnie lub w przeszłości, budzi Twój szacunek lub jest dla Ciebie autorytetem?” Ankietowani, najczęściej wymieniali, iż darzą szacunkiem Prezydenta Miasta Stalowej Woli - Lucjusza Nadberezego (20,87%). Ponadto, jako potencjalne autorytety wskazywali dość często Eugeniusza Kwiatkowskiego (10,82%), który znacznie przyczynił się do powstania i rozwoju Stalowej Woli. Na trzecim miejscu osób budzących szacunek ankietowanych, uplasował się natomiast aktor, Ambasador Miasta - Maciej Zakościelny (9,68%) (Ankieta dla młodzieży, IV 2020)
- Wszystkie grupy respondentów (uczniowie 85,66%, słuchacze 92,73%, studenci 89,66%) najczęściej wskazywały, iż największe zaufanie mają do rodziny (Ankieta dla młodzieży, II 2020)
- Współdziałaniem w sferze ochrony środowiska i gospodarki odpadami oraz wdrażaniem rozwiązań energoefektywnych zainteresowanych było 34,10% spośród badanych firm (jednak tylko 13,64% zadeklarowało aktywny udział). Zainteresowanie wzbudziła również możliwość „Przywracania do życia” (rewitalizacji) zaniedbanych obszarów miasta, obejmująca poprawę warunków prowadzenia działalności gospodarczej (33,33 %) (Ankieta dla firm, II-III 2020 r.)
- Jedynie 7,91% ankietowanych do zasobów lokalnych zaliczyło NGOsy - organizacje pozarządowe (Ankiety dla dorosłych mieszkańców, IV 2020 r.)
- Niewystarczająca liczba liderów, szczególnie wśród osób młodych; niewystarczające umiejętności z zakresu prowadzenia organizacji pozarządowej i pozyskiwania środków na jej funkcjonowanie (prowadzące w efekcie do funkcjonowania danej inicjatywy w ramach jednego projektu); niewystarczające wspieranie, współpraca, docenianie, promowanie osób/podmiotów aktywnych oraz akcyjność inicjatyw zostały zasygnalizowane przez przedstawicieli organizacji pozarządowych (wnioski z dyskusji z Interesariuszami w trakcie budowania drzewa problemów, IV-VI 2020 r.)
- Ilość zawartych umów na wynajem lokali użytkowych przez podmioty aktywne w ostatnich latach: 2016 r. - 5, 2017 r. - 13, 2018 r. - 19, 2019 r. - 5 (wskaznik jest coraz niższy, ponieważ Miasto nie dysponuje obecnie wolnymi lokalami pod wynajem lub użyczenie)

KLUCZOWE CZYNNIKI ROZWOJU MIASTA

W trakcie diagnozy Zespół Miejski wypracował **kluczowe czynniki rozwoju Stalowej Woli**. Są nimi:

- **CZYNNIK 1** - Tworzenie korzystnych warunków do rozwoju budownictwa mieszkaniowego i zwiększenia dostępu do mieszkań (tereny inwestycyjne pod budownictwo mieszkaniowe, w tym jednorodzinne, rozwój budownictwa TBS i spółdzielczego itp.).
- **CZYNNIK 2** - Tworzenie korzystnych warunków do rozwoju infrastruktury komunalnej, podnoszenia jakości usług komunalnych i rozszerzenia oferty/odbiorców usług komunalnych (m.in. zdolność absorpcji innowacji, środków finansowych na rozwój infrastruktury komunalnej i jakości usług, wdrażanie EKO-rozwiązań komunalnych, edukacja lokalnej społeczności w zakresie spraw komunalnych, rozwój oferty komunalnej i pozyskiwanie nowych rynków zbytu na usługi komunalne, tworzenie partnerstw i wymiana wiedzy w zakresie usług komunalnych itp.).
- **CZYNNIK 3** - Tworzenie warunków (m.in. lokalowych, sprzętowych, kadrowych, tworzenie partnerstw i wymiana wiedzy w zakresie usług edukacyjnych itp.) do realizacji wysokiej jakości, szerokiej oferty edukacyjnej, w tym szkolnictwa zawodowego i wyższego, kładącej nacisk na praktyczne elementy kształcenia (np. staże, praktyki, spotkania z przedsiębiorcami, osobami z branży itp.) i rozwój kompetencji kluczowych (m.in. matematyczno-przyrodniczych i przedsiębiorczych), dostosowanej do potrzeb lokalnej gospodarki (zapewnienie kadry, w tym inżynierijno-technicznej i zawodowej, zapewnienie kadry dla branż wpisujących się w inteligentne specjalizacje dla woj. podkarpackiego), umożliwiającej edukację na każdym etapie życia (m.in. żłobek, przedszkole, szkoła podstawowa, szkoła ponadpodstawowa, w tym zawodowa, szkoła muzyczna, szkoła wyższa, UTW, komercyjne/społeczne podmioty edukacyjne itp.) zgodnie z założeniami Lifelong Learning i potrzebami, zainteresowaniami mieszkańców.
- **CZYNNIK 4** - Wzmocnienie jakości doradztwa zawodowego i zwiększanie dostępu do tej formy wsparcia oraz podnoszenie świadomości młodzieży na temat możliwych ścieżek kariery zawodowej i płac w Stalowej Woli.
- **CZYNNIK 5** - Wspieranie wdrażania rozwiązań przyjaznych dla środowiska przez podmioty publiczne, komercyjne, społeczne (np. ekologiczne ciepło, energia, termomodernizacja budynków, niskoemisyjny transport, narzędzia/systemy monitorowania, zabezpieczania przed szkodliwym oddziaływaniem przemysłu i człowieka na środowisko itp.), wsparcie rozwoju firm produkujących EKO-produkty, promocja postaw proekologicznych i edukowanie różnych grup społecznych w zakresie dbałości o środowisko przyrodnicze, EKO-rozwiązań (przedsiębiorcy, mieszkańcy, w tym młodzież/seniorzy) oraz tworzenie partnerstw i wymiana wiedzy w powyższym zakresie.
- **CZYNNIK 6** - Tworzenie warunków do realizacji wysokiej jakości oferty kulturalnej, w tym związanej z lokalnym dziedzictwem, historią, tożsamością (m.in. z historią COP i dziedzictwem lasowiackim, zabytkami/historycznymi obiektami itp.).
- **CZYNNIK 7** - Rozwój współpracy podmiotów i instytucji dla stworzenia spójnej, komplementarnej oferty spędzania czasu wolnego (KULTURALNEJ, SPORTOWO-REKREACYJNEJ), w tym współpracy w ramach czwórmiasta (Stalowa Wola, Tarnobrzeg, Sandomierz, Nisko).
- **CZYNNIK 8** - Aktywizacja, integracja lokalnej społeczności, w tym tworzenie ciekawej oferty spędzania czasu wolnego dla młodzieży oraz budowanie tożsamości lokalnej i pozytywnego wizerunku miasta (promocja, edukacja) w oparciu o historię powstania Stalowej Woli, COP, zasoby dziedzictwa kulturowego m.in. lasowiackiego, lokalnych bohaterów/autorytety, zabytki.
- **CZYNNIK 9** - Tworzenie warunków do rozwoju infrastruktury sportowo-rekreacyjnej oraz wykorzystanie posiadanych terenów rekreacyjnych i obiektów sportowych do zapewnienia szerokiej oferty spędzania czasu wolnego, podnoszącej jakość życia w mieście, szczególnie dla ludzi młodych.
- **CZYNNIK 10** - Poprawa jakości i dostępu do terenów zielonych w mieście (parków, zieleńców, terenów zieleni osiedlowej itp.).

- **CZYNNIK 11** - Aktywizacja, integracja lokalnej społeczności, w tym tworzenie ciekawej oferty spędzania czasu wolnego dla młodzieży oraz budowanie tożsamości lokalnej i pozytywnego wizerunku miasta (promocja, edukacja) w oparciu o zasoby sportowo-rekreacyjne, w tym zasoby przyrody (rzeka San, Błonia itp.).
- **CZYNNIK 12** - Tworzenie dobrego klimatu do rozwoju biznesu (ułatwienie dostępu do uzbrojonych terenów inwestycyjnych, w tym pod budownictwo mieszkaniowe i przestrzeni/lokali dla biznesu, wsparcie rozwoju przedsiębiorstw, w tym w kierunku przemysłu 4.0 i inkubacji nowych firm, rozwoju współpracy B+R, B2B, biznes/IOB-samorząd i wymiany informacji/wiedzy między tymi podmiotami, rozwoju usług, w tym systemów finansowych dla biznesu np. usług pożyczkowych, utworzenie scentralizowanego centrum obsługi inwestora, poprawa jakości obsługi inwestora itp.).
- **CZYNNIK 13** - Wzrost innowacyjności przedsiębiorstw.
- **CZYNNIK 14**- Rewitalizacja, odnowa zaniedbanych, zdegradowanych obszarów/przestrzeni/obiektów i tworzenie w ich miejsce rozpoznawalnych w mieście – miejsc symboli, stanowiących jego wizytówkę i łączących pokolenia, budujących charakter i tożsamość miasta, w tym sprzyjających rozwojowi oraz ułatwienie dostępu do przestrzeni/obiektów osobom zagrożonym wykluczeniem (np. osobom niepełnosprawnym itp.), a także tworzenie warunków do wdrażania koncepcji miasta inteligentnego, ułatwiającego i podnoszącego jakość życia mieszkańców oraz wymiana informacji/doświadczeń w powyższym zakresie pomiędzy różnymi podmiotami.
- **CZYNNIK 15** - Poprawa jakości i dostępu do usług z obszaru zdrowia, w tym dostępu do zinstytucjonalizowanej i kompleksowej opieki nad osobami starszymi i obłożnie/przewlekłe chorymi oraz wymiana informacji/doświadczeń w powyższym zakresie pomiędzy różnymi podmiotami.
- **CZYNNIK 16** - Poprawa jakości i dostępu do usług pomocy społecznej i wsparcia dla osób zagrożonych wykluczeniem (np. ubogich, bezrobotnych, doświadczających problemów społecznych, seniorów, niepełnosprawnych, zamieszkujących obszary objęte Programem Rewitalizacji itp.) oraz wymiana informacji/doświadczeń w powyższym zakresie pomiędzy różnymi podmiotami.
- **CZYNNIK 17** - Aktywizacja lokalnych NGO (m.in. zaangażowanie w działania na rzecz społeczności lokalnej i realizację zadań publicznych, zwiększenie zdolności do prowadzenia organizacji i skutecznego pozyskiwania środków finansowych na jej funkcjonowanie), tworzenie warunków do zwiększenia aktywności i zaangażowania mieszkańców, szczególnie młodzieży, seniorów, przedsiębiorców i grup zagrożonych wykluczeniem w działania na rzecz społeczności lokalnej (np. działania Młodzieżowej Rady Miasta, Rady Seniorów, Rady Biznesu itp.) oraz kreowanie, promocja i edukowanie dot. postaw aktywnych społecznie, a także wymiana informacji/doświadczeń w powyższym zakresie pomiędzy różnymi podmiotami.
- **CZYNNIK 18** - Budowanie marki miasta, jego tożsamości lokalnej i pozytywnego wizerunku oraz wymiana informacji/doświadczeń w powyższym zakresie pomiędzy różnymi podmiotami.

WYPRACOWANA WIZJA MIASTA W 2050 r. i CELE

Wizja Stalowej Woli została wypracowana w oparciu o wyniki warsztatów GROW w dniu 3 lipca 2020 r., z udziałem 36 przedstawicieli Zespołu Miejskiego oraz wyniki ankiety wśród 169 mieszkańców i wyniki konkursu plastycznego, które dotyczyły wizji Stalowej Woli w 2050 r.

Uczestnicy warsztatów GROW wypracowali, zaprezentowany poniżej, manifest mieszkańców Stalowej Woli AD 2050, który stał się podstawą konstrukcji wizji miasta.

MANIFEST

My mieszkańcy Stalowej Woli AD 2050:



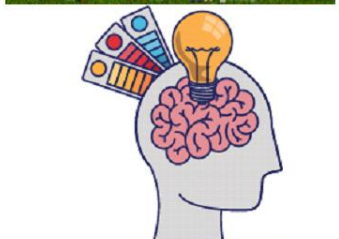
żyjemy komfortowo, bogato, długo i szczęśliwie, jesteśmy dynamiczni, nienasyceni, otwarci i kreatywni w działaniu,



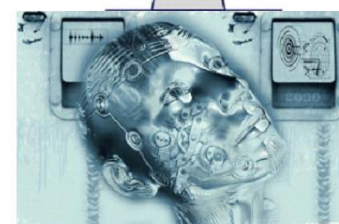
w mieście, które rozwija przemysł maszynowy, tworzy odpowiednie warunki dla rodzin, dba o tradycje i o wysoką jakość życia oraz oferuje świetne warunki do rozwoju sportu i rekreacji,



działając w oparciu o kluczowe wartości, jakimi są dla nas: zdrowie, rodzina, środowisko naturalne, stabilizacja, rozwój, praca,

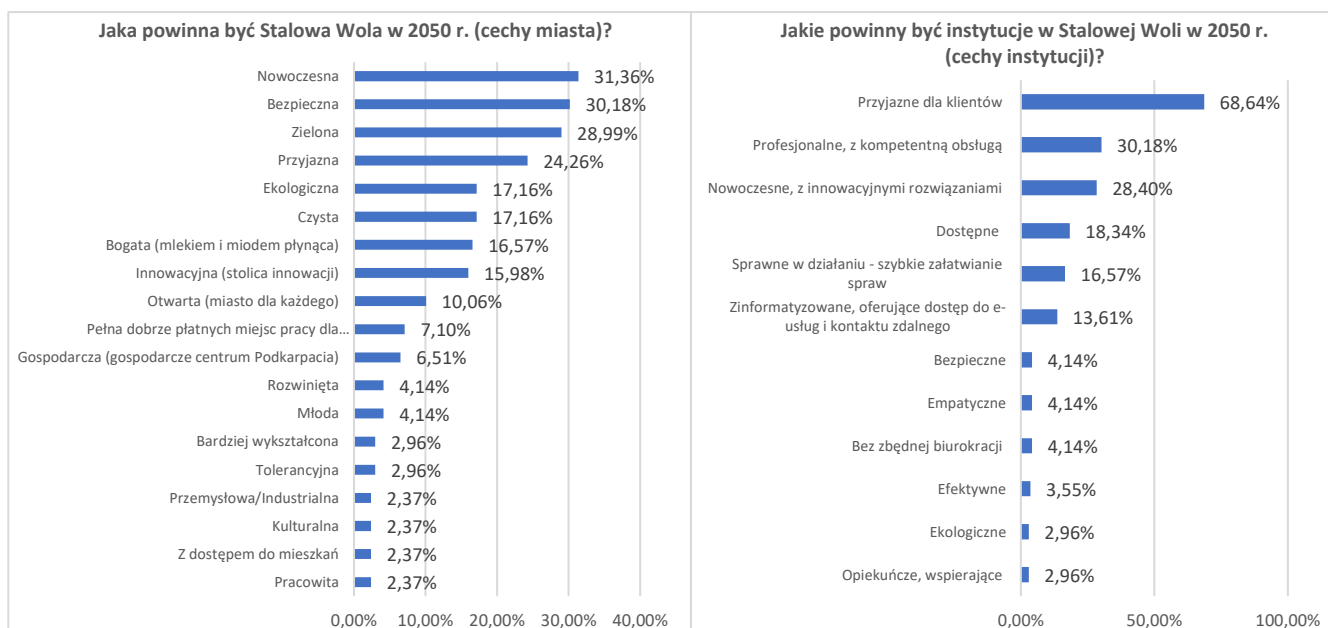


przyciągamy ludzi inteligentnych, pracowitych, pomysłowych, przedsiębiorczych, odważnych i pozytywnych,



dając im dobre warunki do życia, dobre warunki do rozwoju biznesu, w tym w branży przemysłowej oraz handlu, ciekawą historię, możliwość spotkania wybitnych ludzi, specjalistów z różnych dziedzin oraz potencjał do rozwoju innowacyjności i wdrażania nowych rozwiązań technologicznych.

W konstrukcji wizji uwzględniono również wyniki badania ankietowego, w którym zapytano mieszkańców, jaka powinna być Stalowa Wola w 2050 r. i jakie cechy powinny posiadać jej instytucje. W ankiecie tej wśród najczęściej wymienianych cech Stalowej Woli wskazywano miasto: nowoczesne (31,36%), bezpieczne (30,18%), zielone (28,99%), przyjazne (24,26%), a wśród najchętniej wybieranych grafik były te przedstawiające miasto: z rozwiniętym przemysłem 4.0, oferujące dobrze płatne miejsca pracy (51,48%), rozwinięte w sposób zrównoważony (32,54%), przyjazne dla mieszkańców (26,63%) i inwestorów (26,04%), oferujące łatwy dostęp do mieszkań dla młodych (24,85%). W odniesieniu do instytucji przyszłości wskazywano najczęściej, iż powinny być one przyjazne dla klientów (68,64%), profesjonalne, z kompetentną obsługą (30,18%) oraz nowoczesne, z innowacyjnymi rozwiązaniami (28,40%). Najczęściej pojawiające się w ankiecie, cechy miasta, prezentują poniższe tabele.



Wzięto również pod uwagę wyniki konkursu plastycznego, dotyczącego wizji Stalowej Woli w 2050 r., widzianego oczami dziecka, w którym wzięło udział 48 dzieci z klas I-VIII szkół podstawowych i uczniów szkół ponadpodstawowych. Stalowa Wola w 2050 r., widziana oczami laureatów konkursu jest:

Kategoria - klasy I-III szkół podstawowych:

- Miejsce I – piękna, ekologiczna, nowoczesna.
- Miejsce II – piękna, przyjazna, nowoczesna.
- Miejsce III – przyjazna, nowoczesna, wesoła.

Kategoria - klasy IV-VIII szkół podstawowych:

- Miejsce I – nowoczesna, przyjazna, bezpieczna.
- Miejsce II – nowoczesna, otwarta, bezpieczna.
- Miejsce III – fantastyczna, nowoczesna, funkcjonalna.

Kategoria - szkoły ponadpodstawowe:

- Miejsce I – ekologiczna, komfortowa, praktyczna.
- Miejsce II – ekologiczna, nowoczesna, piękna.

W oparciu o tak zebrany materiał, przygotowano wstępną wersję wizji, którą następnie poddano dyskusji i korekcie w trakcie spotkania w dniu 11.08.2020 r. z udziałem 36 przedstawicieli Zespołu Miejskiego oraz zaproszonych gości (przedstawicieli Urzędu Miasta, MDK, MBP, MOPS, SP ZOZ, uczelni wyższych, szkół ponadpodstawowych, organizacji pozarządowych, osób młodych, osób pracujących z młodzieżą), Konstruując wizję, zwrócono uwagę, na liczne odniesienia do nowoczesności, jako głównej cechy miasta w 2050 r., zarówno w kontekście rozwoju lokalnego (cecha ta była najczęściej wybierana - 31,36% wskazań), jak i instytucjonalnego (trzecie miejsce – 28,40% wskazań). Takie postrzeżenie Stalowej Woli jest spójne z jej historią, korzeniami, z których wyrosła i bezpośrednio łączy się z genezą nadania nazwy naszemu miastu. Została ona bowiem zaczerpnięta z wypowiedzi ministra spraw wojskowych gen. Tadeusza Kasprzyckiego, który mówił o „stalowej woli narodu polskiego wybicia się na nowoczesność” w kontekście budowy Centralnego Okręgu Przemysłowego, w tym powstających Zakładów Południowych – przyszłej Huty Stalowa Wola. Stalowa Wola to obok Gdyni - drugi symbol polskiego cudu gospodarczego oraz nowoczesnych rozwiązań urbanistycznych XX wieku. Jest dzieckiem nowego patriotyzmu, nowoczesnej myśli technicznej i architektonicznej, realizowanej we własnym, niepodległym państwie. Idee, które przyświecały budowie Stalowej Woli i oczekiwania wobec miasta są nadal aktualne. I ta nowoczesność ma szczególne miejsce w sercach, umysłach i pragnieniach mieszkańców Stalowej Woli,

budując pomost pomiędzy przeszłością – historią powstania miasta i jego dalszymi aspiracjami na przyszłość. Czym więc ta nowoczesność jest? Zgodnie z definicją¹ NOWOCZESNOŚĆ (ang. modernity, fr. modernité) – w filozofii, to postawa zakładająca prymat rozumu jako transcendentalnej normy społecznej. **Stalowa Wola ma więc aspiracje być miastem nowoczesnym, w kontekście mądrego, przemyślanego rozwoju.** Wyraz nowoczesność ma bardzo szerokie znaczenie. W słowniku synonimów języka polskiego² dla słowa nowoczesność znajduje się łącznie 59 synonimów. Synonimy te zostały podzielone na 8 różnych grup znaczeniowych:

- **nowoczesność jako cecha czegoś lub kogoś rewolucyjnego** (synonimy: awangardowość, eksperymentatorstwo, innowacyjność, nieschematyczność, niestereotypowość, nieszablonowość, niesztampowość, nowatorstwo, odkrywczność, oryginalność, pionierskość, pionierstwo, pomysłowość, postępowość, prekursorstwo, przebojowość, racjonalizatorstwo, rewolucyjność, śmiałość, świeżość, wynalazczość),
- **nowoczesność w kontekście czegoś innowacyjnego** (synonimy: awangardowość, innowacyjność, niestereotypowość, nieszablonowość, nowatorstwo, odkrywczność, oryginalność, pionierskość, pionierstwo, pomysłowość, postępowość, prekursorstwo, progresizm, progresywność, progresywność, reformizm, rewolucyjność, supernowoczesność, świeżość, ultranowoczesność),
- **nowoczesność jako cecha czegoś nietypowego** (synonimy: awangardowość, innowacyjność, niebanalność, niekonwencjonalność, nieschematyczność, niestereotypowość, nieszablonowość, niesztampowość, nietradycyjność, nietradycyjność, nietypowość, nowatorskość, nowatorstwo, odkrywczność, oryginalność, pionierskość, pomysłowość, postępowość, prekursorstwo, rewolucyjność, supernowoczesność, świeżość, ultranowoczesność),
- **nowoczesność w odniesieniu do podążania z duchem czasu** (synonimy: awangardowość, innowacyjność, nowatorstwo, nowe, pionierskość, postęp, postępowość, prekursorstwo, progresizm, progresywność, progresywność, supernowoczesność, ultranowoczesność),
- **nowoczesność odnośnie automatyzacji czegoś** (synonimy: automatyzacja, informatyzacja, komputery, komputeryzacja, mechanizacja, robotyzacja),
- **nowoczesność w odniesieniu do czegoś nowoczesnego** (synonimy: aktualność, doskonalenie się, dzisiejszość, nowatorstwo, nowość, postęp, postępowość, rozwój, świeżość, tematyczność, terażniejszość, współczesność, wynalazczość, żywotność),
- **nowoczesność w odniesieniu do postępu nowoczesnego** (synonimy: ewolucja, postęp, postępy, technologia, wzrost),
- **nowoczesność w kontekście automatycznym** (synonimy: automatyka, elektronika, modernizacja, modernizm, rewitalizacja).

Postrzeganie Stalowej Woli przez pryzmat tak szeroko rozumianej nowoczesności pokazuje ogromny potencjał rozwojowy miasta i determinuje kierunek jego rozwoju. Ostateczny kształt wizji oraz celów niezbędnych do ich osiągnięcia i przezwyciężenia zdefiniowanych problemów miasta przedstawiono poniżej.

¹ <https://pl.wikipedia.org/wiki/Nowoczesno%C5%9B%C4%87>

² <https://synonim.net/synonim/nowoczesno%C5%9B%C4%87>



WIZJA - Stalowa Wola w 2050 r. to:



MŁODE, aktywne, międzypokoleniowe i **ZRÓWNOWAŻONE EKO-MIASTO** z efektem **WOW!**, o „stalowej woli wybicia się na **NOWOCZESNOŚĆ**”, otwarte na młodych i rozwijane wspólnie z nimi, **PRZYJAZNE** dla mieszkańców i inwestorów, stanowiące **INNOWACYJNY OŚRODEK GOSPODARCZY** Podkarpacia, z rozwiniętym **PRZEMYSŁEM**, w tym **PRZEMYSŁEM CZASU WOLNEGO** i sektorem **USŁUG KREATYWNYCH**, oferujące dobrze płatne i stabilne **MIEJSCA PRACY** dla profesjonalistów, w którym dobrze się **MIESZKA**, **ŻYJE** i **PRACUJE LOKALNIE** oraz **DZIAŁA GLOBALNIE**. To miasto **ŚWIADOME** swoich potencjałów i wyzwań, **BOGATE** i **WYJĄTKOWE** swoim dziedzictwem, które w ciągu kilku lat powstało z przyfabrycznego osiedla i od podstaw wykreowało swoje **CENTRUM-SERCE MIASTA**.



Miasto zrównoważone czyli:



zapewniające wysoką **JAKOŚĆ ŻYCIA** dla osób w każdym wieku,



zielone, **EKOLOGICZNE** i czyste, **MIASTO-OGRÓD**,



SMARTNE czyli inteligentne, profesjonalne i funkcjonalne,



oferujące **BOGATE** perspektywy **EDUKACJI PRZEZ CAŁE ŻYCIE** oraz **ROZWOJU** zawodowego i osobistego,



OPIEKUŃCZE, czyli dostępne, bezpieczne, dbające o zdrowie i wspierające mieszkańców,



posiadające ciekawą ofertę **KULTURALNĄ**, rozrywkową i **SPORTOWO-REKREACYJNĄ** opartą o lokalne zasoby,



świetne miejsce **DLA LUDZI DYNAMICZNYCH**, przedsiębiorczych, ambitnych, inteligentnych, zdolnych i kreatywnych w działaniu.

Cele strategiczne Planu Rozwoju Lokalnego

Cel strategiczny nr 1
MARKOWE, SMARTNE
MIASTO, Z WYSOKIEJ
JAKOŚCI OFERTĄ,
DOPASOWANĄ DLA
LUDZI MŁODYCH

Cel strategiczny nr 2
DYNAMICZNA
GOSPODARKA OPARTA
NA WIEDZY, OFERUJĄCA
DOBRZE PŁATNE
MIEJSCA PRACY

Cel strategiczny nr 3
ZRÓWNOWAŻONE,
MIĘDZYPOKOLENIOWE
EKO-MIASTO
AKTYWNYCH
MIESZKAŃCÓW

Cele operacyjne Planu Rozwoju Lokalnego



Cel operacyjny 1.1
Dopasowanie oferty miasta
dla ludzi młodych

Cel operacyjny 1.2
Poprawa dostępu do
mieszkań

Cel operacyjny 1.3
Poprawa jakości
infrastruktury miejskiej
oraz zmniejszenie skali
występowania problemów
społecznych

Cel operacyjny 1.4
Wykreowanie marki
STALOWA WOLA



Cel operacyjny 2.1
Rozwój oferty inwestycyjnej
miasta i poprawa
atrakcyjności lokowania
biznesu w Stalowej Woli

Cel operacyjny 2.2
Rozwój innowacji,
przemysłu 4.0, sektora
kreatywnego oraz usług

Cel operacyjny 2.3
Rozwój komunikacji
i współpracy na linii
biznes-samorząd/IOB/nauka
oraz B2B



Cel operacyjny 3.1
Poprawa jakości
środowiska naturalnego
i rozwój postaw
proekologicznych

Cel operacyjny 3.2
Poprawa dostępu i jakości
usług związanych
z obszarem zdrowia

Cel operacyjny 3.3
Rozwój aktywności
społecznej

Cele strategiczne Planu Rozwoju Instytucjonalnego

Cel strategiczny nr 1

Zarządzanie Strategiczne
Miastem oparte na
realnych założeniach
ekonomicznych

Cel strategiczny nr 2

Koordinacja działań
w administracji
samorządowej przez
profesjonalną kadre
kierowniczą

Cel strategiczny nr 3

Administracja samorządowa,
świadcząca dostępne usługi
publiczne o wysokiej jakości,
włączająca społeczność lokalną
oraz generująca przejrzystą
współpracę z partnerami
i innymi podmiotami

Cele operacyjne Planu Rozwoju Instytucjonalnego

Cel operacyjny 1.1
Spójność wszystkich
dokumentów

Cel operacyjny 1.2
Przygotowane i wdrożone
pogramy operacyjne

Cel operacyjny 1.3
Planowanie budżetowe
spójne z przyjętymi
założeniami strategicznymi

Cel operacyjny 1.4
Zautomatyzowane
zarządzanie płynnością
finansową

Cel operacyjny 2.1
Efektywne procesy
decyzyjne

Cel operacyjny 2.2
Sprawny system komunikacji
i przepływu informacji

Cel operacyjny 2.3
Pełnosprawnie działający
system informatyczny
i odpowiednie wsparcie
informatyczne

Cel operacyjny 3.1
Kompleksowy dostęp do
informacji o usługach
publicznych i sposobie ich
realizacji

Cel operacyjny 3.2
Dostępne i dostosowane
do potrzeb klientów usługi
publiczne

Cel operacyjny 3.3
Wysoka jakość usług
publicznych

Cel operacyjny 3.4
Aktywna współpraca na
rzecz społeczności lokalnej

Cel operacyjny 3.5
Przejrzyste (transparentne)
działania