



RAPORT

Syntetyczny wskaźnik rozwoju miasta

Stalowa Wola

04-05-2020

I. WSKAŹNIKI

A

Zasobność - dochody z PIT w przeliczeniu na 1 mieszkańca (PLN/mieszk) - wsk.SAS 10.6 (finanse) [STYMULANTA]

Wskaźnik pokazuje poziom dochodów mieszkańców JST, pochodzących ze źródeł opodatkowanych przez PIT (głównie umów o pracę). Wskaźnik ten nie musi być skorelowany w znaczący sposób ze wskaźnikiem dochodów ogółem na 1 mieszkańca ("zamożność gminy"), zwłaszcza w tych gminach, w których dochody z PIT nie mają tak znaczącego udziału w ogólnych dochodach budżetu jak np. w miastach. Zazwyczaj są to mniej zamożne gminy wiejskie z przewagą drobnotowarowej działalności rolniczej.

B

Przedsiębiorczość - dochody z CIT w przeliczeniu na 1 mieszkańca (PLN/mieszk) - wsk. SAS 10.3 (finanse) [STYMULANTA]

Wskaźnik pokazuje udział dochodów z podatku dochodowego od osób prawnych, co - w przypadku JST, w których siedzibę mają np. banki, zakłady czy duże firmy, może mieć istotne znaczenie dla budżetu JST. Porównanie takich wskaźników dla podobnej wielkości gmin pozwala na porównanie w orientacyjny sposób stanu funkcjonowania podmiotów gospodarczych w tych gminach.

C

"Produktywność przestrzeni" - udział podatków nieruchomościowych (łącznie od nieruchomości, rolnej i leśnej) w dochodach ogółem (%) - wsk. SAS 7.2 (finanse) [STYMULANTA]

Wskaźnik pokazuje poziom zasilania budżetów gmin głównym źródłem "prawdziwych" dochodów własnych (nie licząc udziałów w PIT i CIT, jako transfery międzybudżetowe są "dochodami własnymi" wyłącznie w obecnych zapisach prawnych) i w związku z tym jest wskaźnikiem pokazującym poziom stabilizacji budżetu lokalnego lepiej niż wskaźnik pokazujący udział dochodów własnych w dochodach ogółem. Dochody z PIT i CIT (podatki państwowe) zależą bowiem od polityki rządu a dochody z podatków nieruchomościowych (abstrahując od braku możliwości swobodnego określania stawek tych podatków przez gminy) zależą od gmin w stopniu, określonym z jednej strony polityką zagospodarowania przestrzeni gminy i lokalnego rozwoju gospodarczego a z drugiej polityką udzielania przez gminy ulg i zwolnień w tych podatkach.

D

Aktywność w obrocie majątkowym - podatek od czynności cywilno-prawnych w przeliczeniu na 1 mieszkańca (zł) - wsk.SAS 9.3 (finanse) [STYMULANTA]

Wskaźnik odnoszący się m.in. do opodatkowania umów różnego rodzaju spółek a także umów cywilnych, związanych ze zmianą prawa własności do nieruchomości lub niektórych rzeczy oraz darowizn i działań spadkowych, jest wypadkowym wskaźnikiem dwu aktywności: obrotu majątkiem trwałym z jednej strony oraz dynamiki zmian w sferze spółek kapitałowych. Dla właściwej jego interpretacji należy posiadać wiedzę o ilości i zmianach kapitałowych spółek w gminie. W przypadku, gdy spółki działające w gminie funkcjonują stabilnie bez znaczących zmian, wskaźnik można interpretować jako wskaźnik dynamiki zmian własności składników majątkowych w gminie (zazwyczaj głównie nieruchomości).

E

Wskaźnik potencjału demograficznego (%) - wsk.SAS 5.14 (demografia) [STYMULANTA]

Liczba mieszkańców w wieku 25-34 w liczbie mieszkańców ogółem - wskaźnik obrazujący przyszły potencjał demograficzny i atrakcyjność miasta dla młodych mieszkańców, którzy są w wieku najbardziej rozwojowym pod względem demograficznym, społecznym i gospodarczym.

F

Stopa bezrobocia (%) - wsk.SAS 6.3 (demografia) [DESTYMULANTA]

Stosunek liczby osób bezrobotnych do liczby ludności aktywnej ekonomicznie.

G

Wskaźnik obciążenia demograficznego (%) - wsk. SAS 5.13 (demografia) [DESTYMULANTA]

W demografii jako wskaźnik obciążenia demograficznego przyjmuje się liczbę osób w wieku nieprodukcyjnym (przedprodukcyjnym i

poprodukcyjnym) w stosunku do liczby ludności w wieku produkcyjnym.

II. SYNTETYCZNY WSKAŹNIK ROZWOJU MIASTA (SWRM)

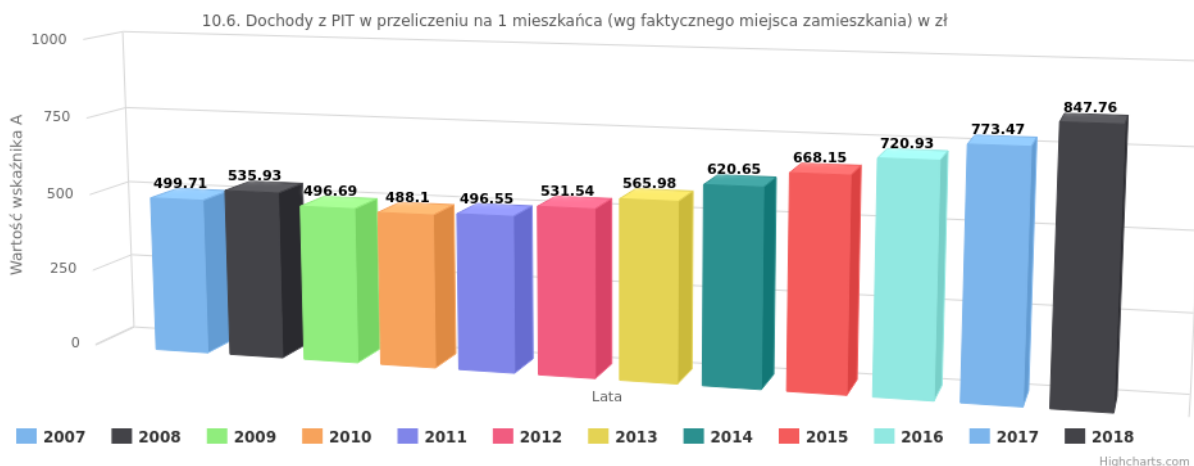
Wartość wskaźnika syntetycznego wyliczono jako sumę odchyleń standardowych dla poszczególnych wskaźników przyjętych do zestawienia. Dla wskaźników F i G przyjęto wartości odwrotne. Wszystkie wskaźniki cząstkowe potraktowano jednakowo, nie nadając im żadnych wag odzwierciedlających ewentualne różnice w sile ich oddziaływania (tzw. metoda Z-scores, polegająca na budowie syntetycznego indeksu będącego sumą standaryzowanych wartości wskaźników cząstkowych).

Podobną metodę taksonomiczną prostego pomiaru rozwoju lokalnego znaleźliśmy w Estonii, z tym, że - z powodu dostępności danych - wskaźnik estoński uwzględnia tylko PIT i PN oraz wskaźnik bezrobocia i wskaźnik obciążenia demograficznego. Informację o metodzie estońskiej można znaleźć na naszej stronie internetowej.

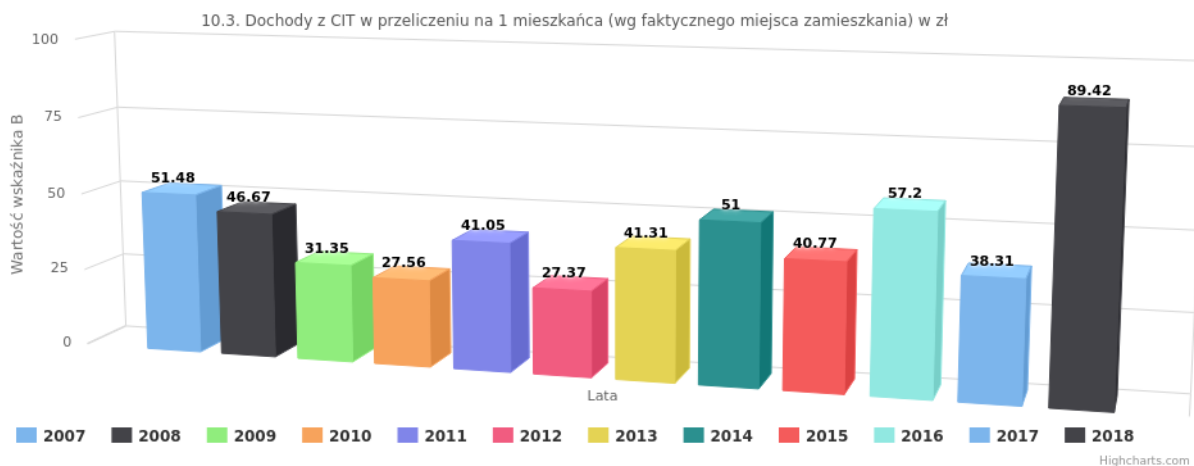
III. WARTOŚCI WSKAŹNIKÓW W LATACH 2007-2018

Wskaźnik	2007	2008	2009	2010	2011	2012	2013	2014	2015	2016	2017	2018
A	499,71	535,93	496,69	488,10	496,55	531,54	565,98	620,65	668,15	720,93	773,47	847,76
B	51,48	46,67	31,35	27,56	41,05	27,37	41,31	51,00	40,77	57,20	38,31	89,42
C	21,99	21,79	20,64	19,97	19,45	18,47	19,49	19,84	20,45	20,94	20,02	15,25
D	34,47	37,81	36,14	34,14	42,61	135,40	22,99	33,86	29,79	33,96	41,95	44,27
E	16,39	16,92	17,48	17,55	17,91	17,42	16,93	16,45	16,06	15,58	14,99	14,22
F	6,02	6,41	9,63	9,14	8,69	9,15	9,03	7,47	5,87	4,47	3,97	3,65
G	47,03	46,83	47,59	48,47	49,51	51,54	53,78	56,30	58,65	61,53	64,63	67,65

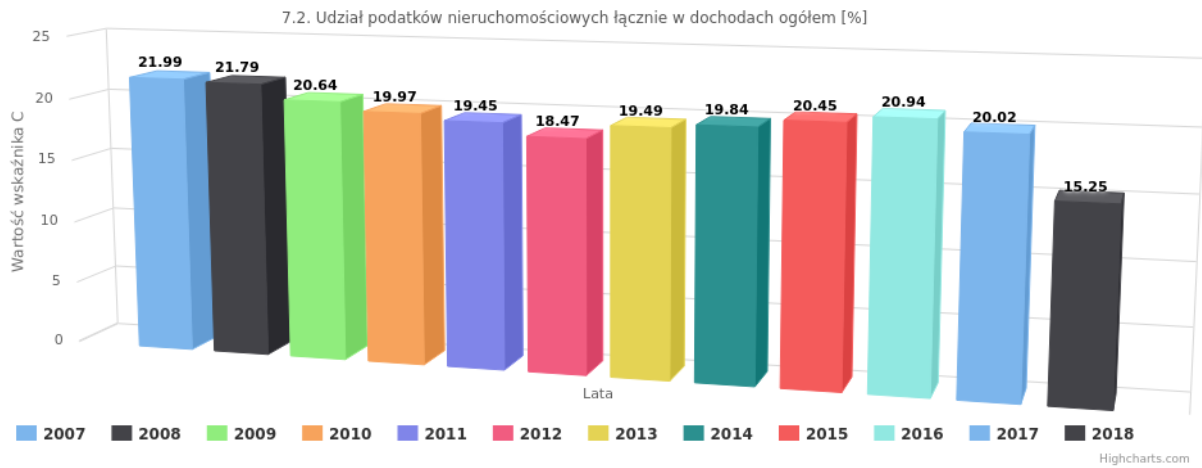
A



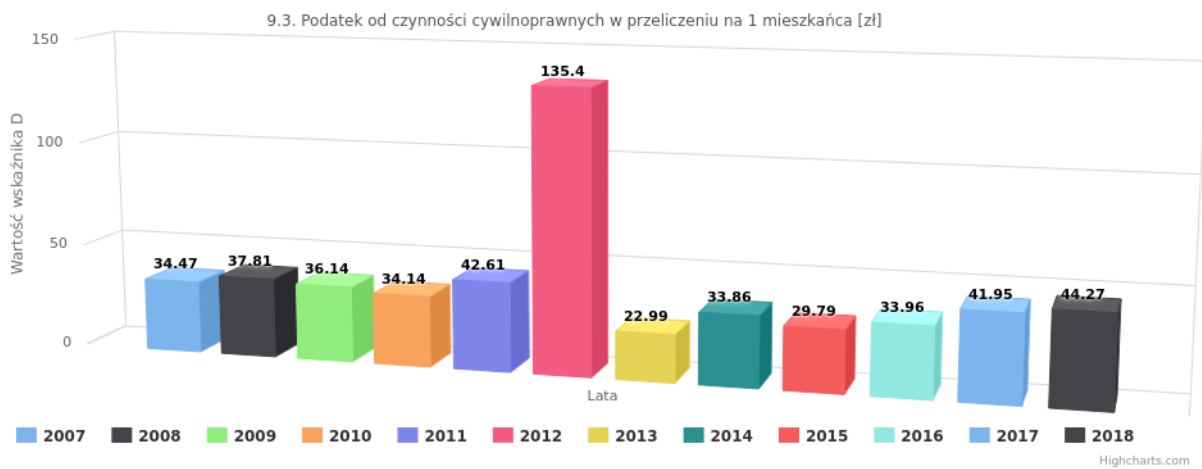
B



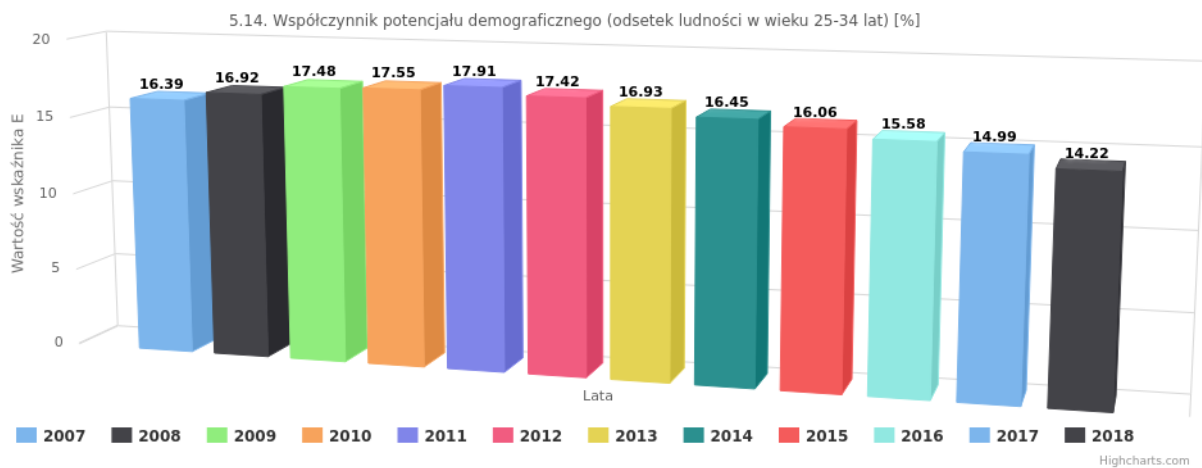
C



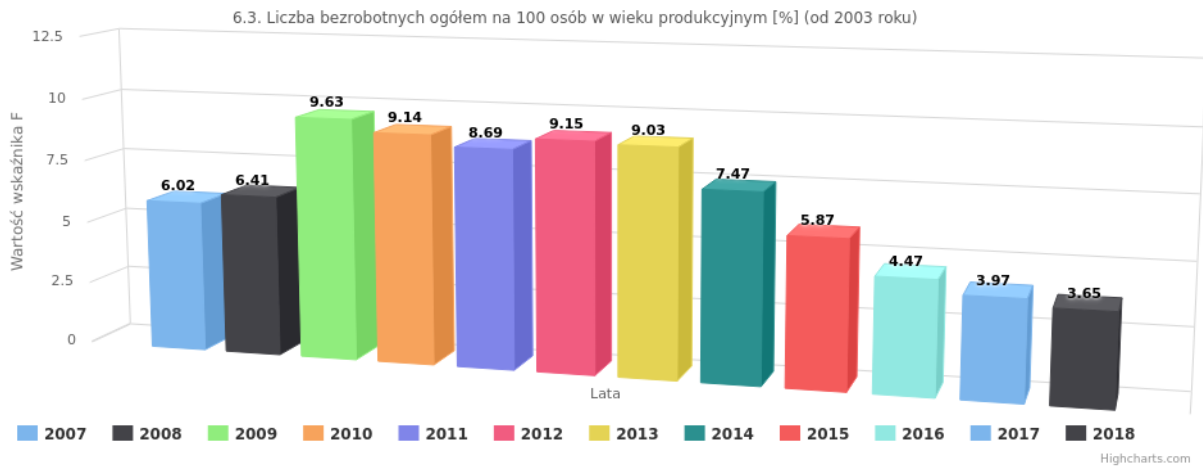
D



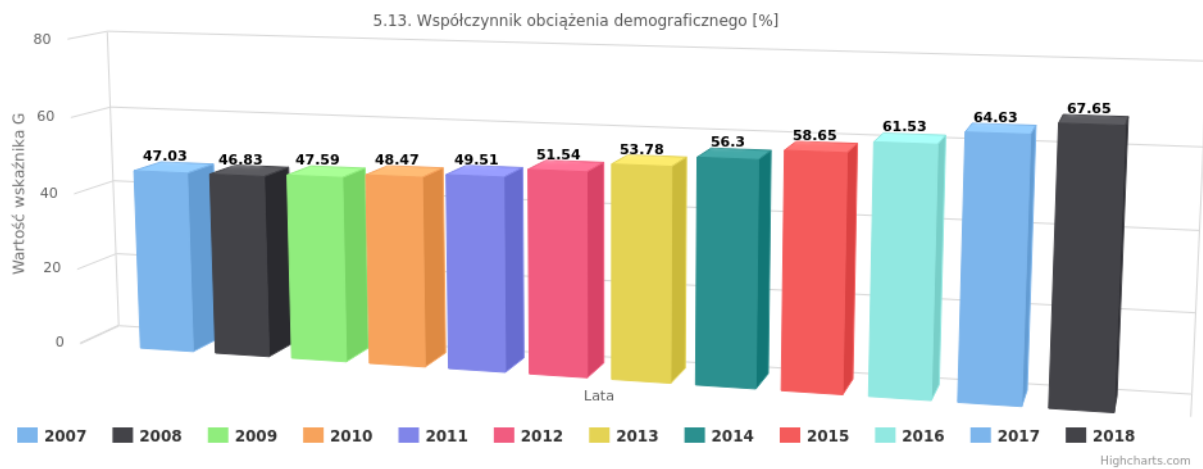
E



F



G



IV. SYNTETYCZNY WSKAŹNIK ROZWOJU MIASTA W LATACH 2007-2018

Wskaźnik	2007	2008	2009	2010	2011	2012	2013	2014	2015	2016	2017	2018
SWRM	6,12	5,66	5,14	4,89	5,97	10,32	3,81	3,74	3,15	3,19	1,79	0,00

V. ROZWÓJ MIASTA W UKŁADZIE PORÓWNAWCZYM (2018)

Wskaźnik	Miasto	Grupa porównawcza	Gminy w powiecie	Gminy w województwie	Gminy w kraju
A	847,76	1 118,98	672,92	615,59	775,18
B	89,42	92,90	49,80	33,52	36,90
C	15,25	13,63	10,59	9,95	13,34
D	44,27	61,75	32,75	25,62	43,17
E	14,22	14,02	15,21	15,75	14,97
F	3,65	3,28	3,78	6,81	5,01
G	67,65	69,14	58,97	59,36	62,22

Grupę porównawczą stanowią miasta podobne: tj. odrębnie - miasta na prawach powiatu, gminy miejskie, lub gminy miejsko-wiejskie, dodatkowo podzielone w każdej z tych kategorii pod względem liczby mieszkańców i zasobności finansowej (dochód ogółem na mieszkańca) - pełne wyjaśnienie definicji grup porównawczych znajduje się na stronie Systemu Analiz Samorządowych (www.systemanaliz.pl/grupy-porownawcze).